



GENFORENINGSPARKEN I HISTORIENS FODSPOR



Weile Arkitekter ApS
Lavgade 50
6200 Aabenraa
Danmark

www.weile-maa.dk

arkitekter@weile-maa.dk
tlf. +45 74 62 12 32

URBAN POWER

URBAN POWER ApS
Store Kongensgade 40 G
1264 København K
Danmark

www.urbanpower.dk

info@urbanpower.dk
tlf. +45 48 42 24 60



ByMUNCH by- og landskabsdesign
Møllegade 32 st tv
8000 Århus C
Danmark

www.bymunch.dk

info@bymunch.dk
tlf. +45 60 88 66 68

GENFORENINGSPARKEN

INDHOLDSFORTEGNELSE



i historiens fodspor

Introduktion	4
Historien	5
Vision: Folkets park	6
Den historiske fortælling om parken - Princip 1 og 2	7
Sammenhænge - Princip 3 og 4	8
Byliv, ophold og leg - Princip 5 og 6	9
En have med mange farver - Beplantning	10
Oversigt	11
Et mødested i Aabenraa - Attraktioner	12
På opdagelse i parken - Historie og læring	14
Plan 1:500	15
En poetisk fortælling i mørket - Belysningsplan	16
Eventen 2020 - Hverdagen og fremtiden	18
Snit 1:200	18

GENFORENINGSPARKEN

INTRODUKTION

I år 2020 fejres markeringen af 100-året for Genforeningen. Både lokalt og nationalt er Genforeningen en vigtig historisk og kulturel begivenhed, som blandt andet vil blive markeret med arrangementer og festlige begivenheder i hele Sønderjylland.

I Aabenraa ønsker vi at bidrage til markeringen af 100-året for Genforeningen ved at omdanne arealet foran Folkehjem og Aabenraa Bibliotek til en Genforeningspark. Genforeningsparken skal indvies i 2020 og vil dermed blive et element i markeringen af 100-året for Genforeningen.

Genforeningsparken skal fungere som et grønt byrum samt som en vedvarende, historisk markering af 100-året for Genforeningen. Et sted, der tiltrækker både lokale borgere, danske og udenlandske turister samt Folkehjems og bibliotekets mange gæster.

Folkehjem spiller en markant, historisk rolle i Aabenraa, og en Genforeningspark på arealet foran bygningen vil ikke alene understrege stedets betydning som kulturinstitution - både historisk og i fremtiden, men vil også kunne tiltrække en bredere og mere blandet målgruppe til området.



GENFORENINGSPARKEN

HISTORIEN

I 1864 tabte Danmark slagene ved Dybbøl og om Als – og dermed krigen. Hertugdømmet Slesvig eller Sønderjylland gik tabt til Preussen (fra 1871 Tyskland) og den dansk-tyske grænse blev flyttet mod nord til lige syd for Kolding.

Befolkningen i det nordlige Slesvig levede nu i et tysk grænseland, men flertallet følte sig fortsat som danskere og talte dansk. I 1880 oprettede man Sprogforeningen, som skulle bidrage til at bevare den danske kultur og det danske sprog – blandt andet ved at oprette sognebiblioteker og uddele bøger. I 1888 forbød de tyske myndigheder skolerne at undervise børn på dansk – navnlig under den såkaldte Køllerpolitik omkring århundredskiftet blev den danske bevægelse undertrykt af myndighederne.

FOLKEHJEM

Overalt i Nordslesvig blev der oprettet forsamlingshuse, hvor dansksindede borgere kunne mødes i fællesskab om foredrag, sang, oplæsning, gymnastik med mere – og for at drikke kaffe og spise kage, hvorved traditionen med det sønderjyske nationale kaffebord opstod.

H.P. Hanssen, redaktør for den dansksindede avis Hejmdal i Aabenraa, stod i spidsen for at bevare danskheden. På hans initiativ købte Sprogforeningen i 1900 et tidligere forlystelsessted, som blev omdannet til dansk forsamlingshus og boglager.

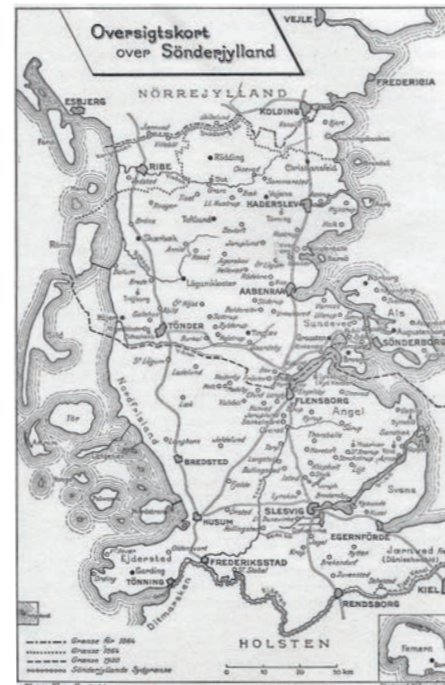
Stedet blev omdøbt til Folkehjem, og her kunne man låne danske bøger, holde nationale møder og private fester samt mødes med andre ligesindede danskere, som ønskede at bevare danskheden.

FOLKEAFSTEMNING OG GENFORENINGEN

H.P. Hanssen var en af de største forkæmpere for bevarelse af danskheden, og hans mål var, at Sønderjylland igen skulle blive en del af Danmark. Da det tyske nederlag var en realitet i 1918 krævede H.P. Hanssen derfor, at der blev afholdt en folkeafstemning, der skulle give en varig, fredelig og demokratisk løsning på grænsespørgsmålet. Grænsen skulle ligge der, hvor folkets sind skiftede fra dansk til tysk.

Den tyske regering accepterede ønsket om en folkeafstemning, og den 17. november 1918 kunne H.P. Hanssen træde ud på balkonen på Folkehjem, hvor mere end 3.000 danskere var samlet, og fortælle den gode nyhed og oplæse Aabenraa-resolutionen med dens præcise krav til afstemningen. Selve afstemningen fandt sted den 10. februar 1920, hvor 75 % af befolkningen stemte for, at Nordslesvig atter skulle forenes med Danmark. 15. juni samme år fik Danmark suveræniteten over området, og den 9. juli blev det indlemmet i det danske kongerige.

Den 11. juli 1920 blev Genforeningen fejret med en folkefest på Dybbøl skanser, hvor Christian X deltog i genforeningsfesten sammen med ca. 50.000 andre mennesker.



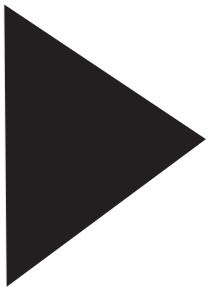
GENFORENINGSPARKEN

VISION: FOLKETS PARK

Genforeningsparken skal være en **ATTRAKTION** og et **GRØNT ÅNDEHUL** i Aabenraa. Parken skal i 2020 danne ramme om den lokale **FEJRING AF 100-ÅRET FOR GENFORENINGEN**, som vil blive markeret over hele landet, men den skal også efterfølgende kunne stå som et **VARIGT MINDE** og grønt byrum, der fortæller både borgere og besøgende om **STEDETS HISTORIE**.

Genforeningsparken skal danne ramme om større arrangementer og begivenheder både i forbindelse med Genforeningen 2020 og efterfølgende, men skal også i sig selv være et interessant byrum, der giver værdi til området - både æstetisk og funktionsmæssigt. Parken skal være et sted, hvor borgere og turister slår sig ned og slapper af, går på opdagelse i stedets mange muligheder, kigger på skulpturer eller fordyber sig i historien. Den skal have en fleksibel programmering og en indretning, som giver rig mulighed for aktiviteter for forskellige målgrupper både dag og aften, året rundt - og i al slags vejr. Genforeningsparken skal fungere som en smuk og indbydende ankomst til området og skabe sammenhæng mellem Folkehjem og biblioteket som en helhed. Samtidig skal parken understøtte bygningernes historie og arkitektoniske kvaliteter samt synliggøre Folkehjems og bibliotekets funktioner. Parken skal være et sted for samlingssted hvor man kan lære og opnå viden samt få fred til fordybelse.

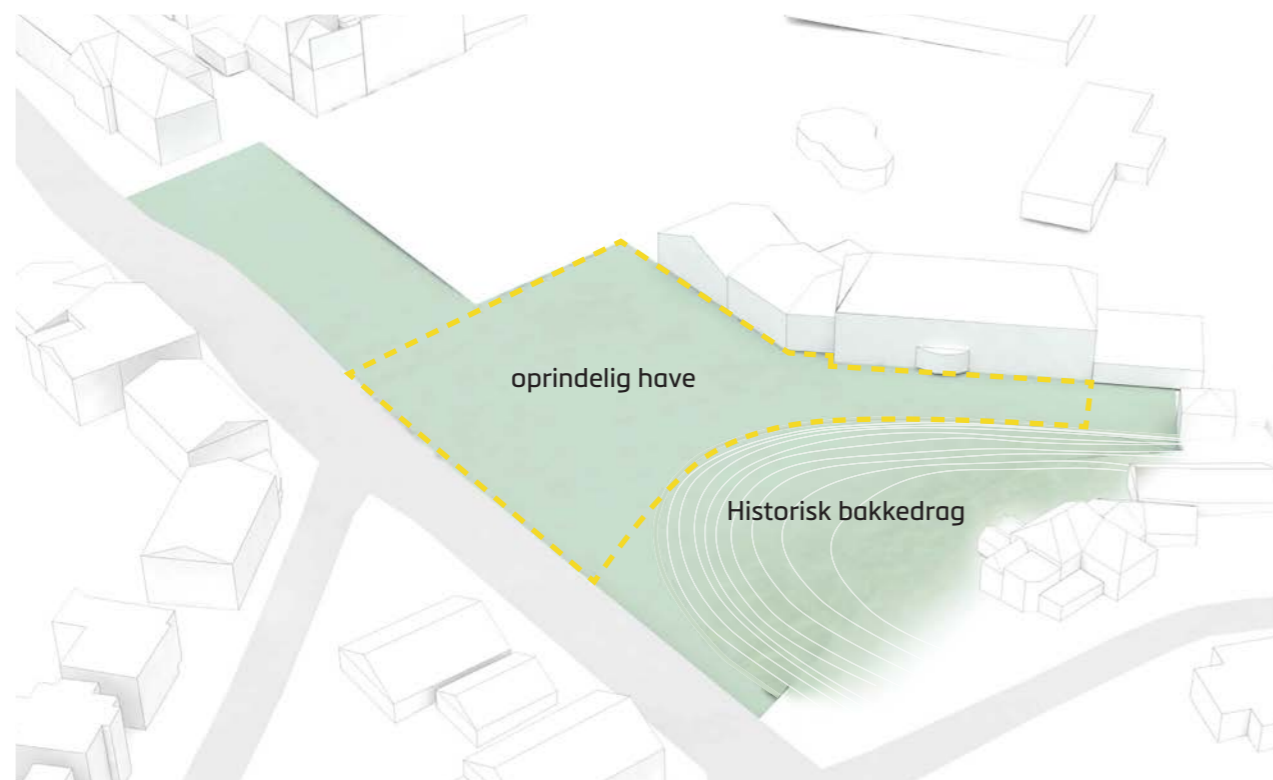
Genforeningsparken er formgivet efter 6 grundprincipper, der sikrer **Historie, Sammenhænge og Byliv**. Principperne bliver gennemgået på de følgende 3 sider som en lag på lag-fortælling



“Folkehjem blev det centrale sted for den danske bevægelse i Nordslesvig. Her kunne man være dansk og her var der plads til møderne i de tre nationale foreninger og til store forsamlinger. Alligevel mødte der så mange op den 17. november 1918, at der ikke var plads nok i Kongesalen og H.P. Hanssen også måtte tale til forsamlingen i Folkehjems have. I den forstand er Folkehjem et helt særlig sted i Sønderjylland.”

Citat Kim Furdal, historiker

DEN HISTORISKE FORTÆLLING OM PARKEN



PRINCIP 1

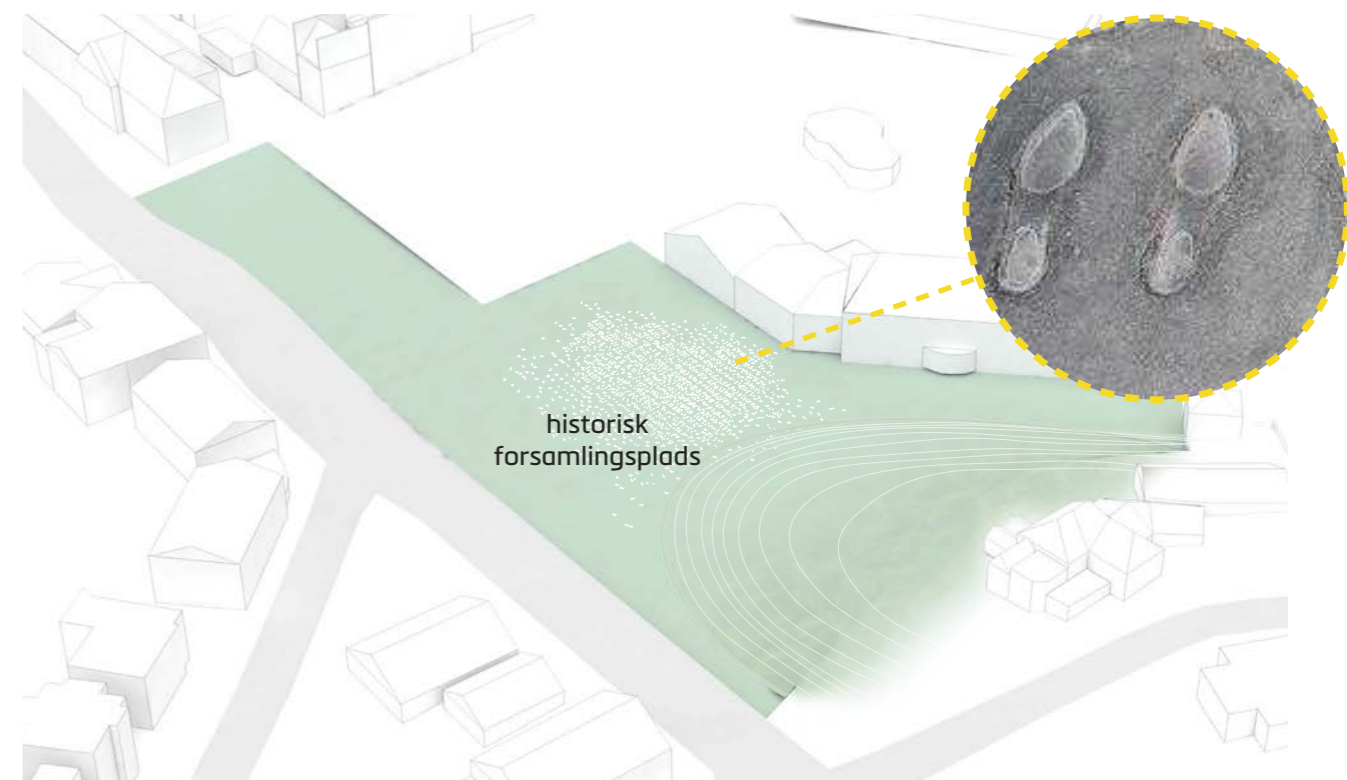
Den historiske grønne have

Den historiske have var en enkel park med græs, grus og store træer. Den dannede rammen om større forsamlinger såvel som kaffeborde og små private møder. Parken var intim og hyggelig. Men meget er sket siden genforeningstiden, og haven er blevet udvidet både mod nord og syd, den har mistet sit grønne udtryk og fremstår i dag grå, slidt og udflydende. Bakke draget, som så tydeligt har defineret placeringen af den historiske tilbygning, er blevet udhulet og skåret til.

Første trin er derfor visuelt at genetablere den gamle have. Bakken genetablere som et grønt frirum og opholdsbakke perfekt orienteret mod solen. Haven skal som udgangspunkt begrønnes, hvor der ikke er andre aktiviteter.



Det historiske bakke drag, som definerede den historiske park



PRINCIP 2

Forsamlingspladsen

Det helt særlige ved Folkehjem var at dansksindede kunne mødes og forsamles. Netop derfor blev Folkehjem så central i historien om genforeningen. Fortællingen om Genforeningen og Folkehjem er derfor i ligeså høj grad en fortælling om det at kunne forsamles.

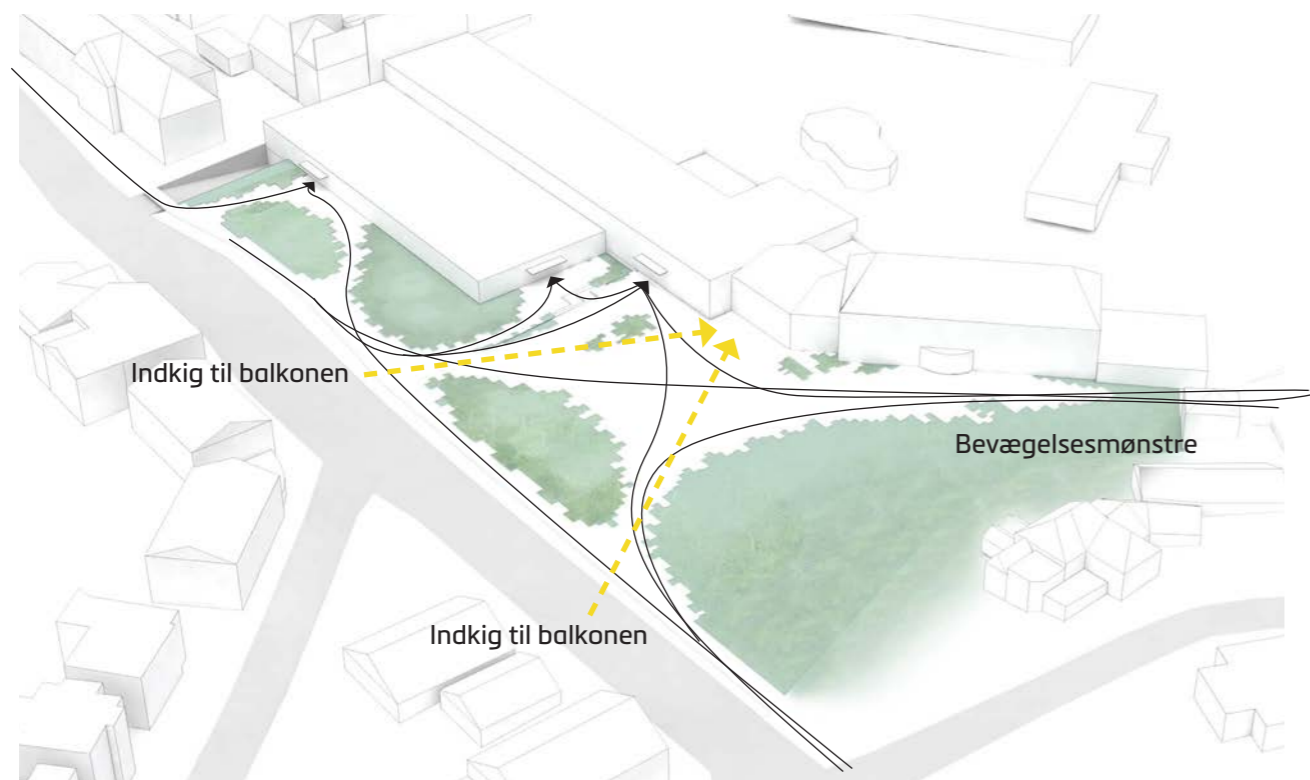
Særlig een forsamling er gået over i historiebøgerne - og det var da H.P.Hansen i November 1918 talte fra Folkehjems balkon til 3.000 dansksindede borgere og læste anmodningen om den kommende folkeafstemning op. Netop disse vigtige 3.000 borgere, som stod i parken og lyttede, skal være med til at definere den nye forsamlingsplads. Ud for balkonen afsættes 3.000 fodaftryk, som symbol på denne vigtige dag, men også som symbol på at forsamlingsretten handler om mennesker både dengang, nu og i fremtiden.



Fotos fra folkehjems balkon: forsamlinger i parken både sommer og vinter

GENFORENINGSPARKEN

SAMMENHÆNGE



PRINCIP 3

Ankomst og bevægelser gennem parken

Det er vigtigt at have kunne se ind til Folkehjem fra Haderslevvej. Derfor sikres sigtelinierne fra vejen og ind mod balkonen.

Derudover etableres stiforbindelser gennem det grønne, hvor det naturlige flow fører folk henover pladsen og mod indgangene. Menneskers bevægelsesmønstre er ikke vinkelrette, men istedet diagonale og i bløde buer. Bevægelseslinierne 'skærer' det grønne til og er dermed med til at forme de grønne rum i parken.

En af de primære ankomstveje er fra P-pladsen på Bjerggade, hvorfor ganglinjen herfra gøres interessant både med direkte kig til de grønne lommer, men også ved at lægge en historietidslinie ned i belægningen, som en af pladsens lærings-features.



PRINCIP 4

Parkering

Det er brug for et antal parkeringspladser i parken. Men det er ikke bilerne som skal være synlige i den nye have - her ser og oplever man en grøn oase. Derfor lægges en parkeringsgade i den allernordligste ende af pladsen, hvor den visuelt skjules bag det historiske bakkedrag. Der er herfra adgang til en P-plads fra både Bjerggade og Haderslevvej. Parkeringsgaden ses stadig som en del af den grønne historiske bakke og tænkes derfor udført med armeret græs. Denne overflade kan desuden hjælpe med til nedsivning af regnvand.



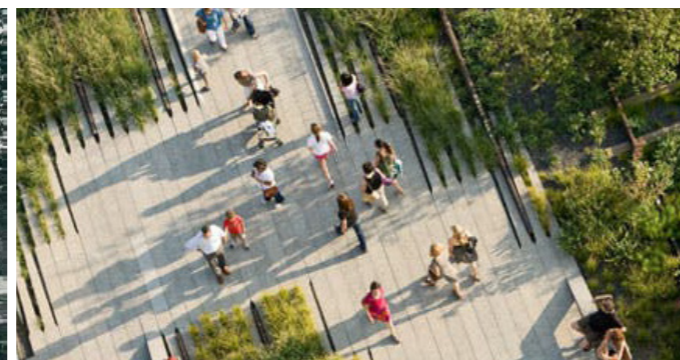
Principssnit



Armeret græs som grøn parkeringsplads



Indkig til Folkehjem under trækronerne



Bevægelsesmønstre skærer ud i det grønne

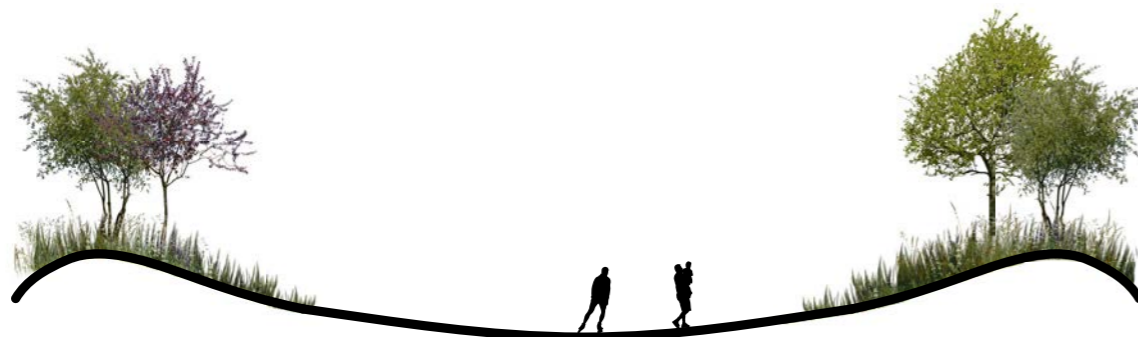


PRINCIP 5

Skålen

Parken er bygget op med forsamlingspladsen som omdrejningspunkt. For at understøtte denne funktion samt skabe intimitet og rum er pladsen nedsænket ca. 40cm ned i en blød skålform. Skålformen understøttes af beplantningen, der ind mod forsamlingspladsen består af kortklippet græs, mens beplantningen ud mod vej/parkering består af højere prydragræsser og blomstrende stauder. Endeligt står yderst et antal større ranke træer som en markant beskyttende ryg omkring parken.

I midten af skålen etableres vandfontæner, som om sommeren kan skabe rammer for liv og leg på pladsen. Den nedsænkede plads såvel som de grønne bakker er i sig selv elementer som gør det attraktivt for børn at lege på.



Principsnit



PRINCIP 6

Opholdszoner og attraktioner

De tre store primære grønne lommer understøtter hver deres type af ophold og udgør hver deres attraktion.

LEGEBOBLEN

Tæt knyttet til biblioteket anlægges en legeplads for mindre børn ca. 1-7 år. Legeboblen afgrænses af blomsterbede, som gør legeboblen hyggelig og beskyttet, og hjælper de voksne med at holde overblik over børnene. Legeredskaberne består af legebakker, klatrestænger og klatre-net, hængekøjer, trampoliner mm.

BLOMSTERNICHERNE

Den grønne lomme som afskærmer ud mod vejen er tiltænkt rolige og uformelle møder i små niches i beplantningen. Her kan man sidde omgivet af grønt og nyde lidt privathed.

SOLTRAPPEN

Den historiske bakke udstyres med et antal bænke, der samlet set kan fungere som en amfitrappé og dermed som mødested for skoleklasser, eller være publikumsplads i forb.m. optræden.

Soltrappen er perfekt orienteret mod sydvest, så den vil helt sikkert også tiltrække mennesker, som efter biblioteksbesøg vil sidde og nyde sole og læse i en nylånt bog.



Caféborde ud for Folkehjem



De forskelligartede opholdszoner tiltrækker folk i alle aldre



GENFORENINGSPARKEN

EN HAVE MED MANGE FARVER

Beplantning er et kapitel for sig selv. Og der er mulighed for at borgere og brugere kan være med til at sætte deres præg på parken igennem valg og pasning af planter.

Parken består af tre overordnede beplantningsstrategier: Træer, bede og græs

TRÆERNE er med til at give parken karakter. I yderkanten af parken står opstammede egetræer, som med deres krogede grene giver en særlig stemning af dansk skov. De har en højde som gør at man har frit udsyn under kronen hvorved der sikres kig til Folkehjem og biblioteket. Tættere ind mod forsamlingspladsen bliver træerne mindre og ved indgangene sættes små grupper af de karakteristiske flerstammede bærmispel, der giver smukke farver gennem årstiderne. Disse belyses om aftenen med up-lights hvorved deres skulpturelle udtryk er med til at sætte fokus på indgangspartierne.

Bærmispelne bliver ikke så høje, og placeres derfor foran de modernistiske udbygninger, hvorved det visuelle fokus kommer på de historiske bygninger omkranset af træerne.



Bærmispel forår, sommer og efterår

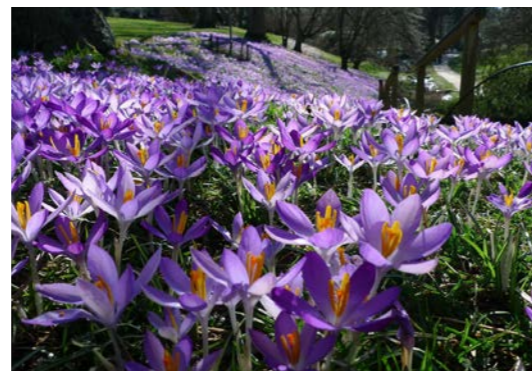


Egetræ sommer, efterår og vinter

GRÆSPLÆNERNE er til dagligt brug. Det er opholdsarealer, hvor man både kan sidde og slappe af eller lege. De to plæner anlægges med et stort antal blomsterløg i jorden, så de i det tidlige forår står som to store farvede blomstrende flader. En attraktion i sig selv.



Ophold på græsset



Løgplæne

BEDENE beplantes med et mix af blomstrende engplanter, skovbundsplanter og prydragræsser. Alle naturlige planter fra den sønderjyske muld. Bedene sammensættes på en måde, så der er et kontinuerligt farvespil og blomstring i løbet af året. Planterne i bedene har en højde mellem 40-150cm og kan derfor i høj grad være med til at skabe rum i parken og på græsplænerne, hvor de bl.a. er med til at skabe en smuk visuel afskærmning ud mod vejen og P-pladserne. Bedene kan tilpasses over tid, såfremt der f.eks. ønskes mere åbenhed (=lavere planter), flere nicher (=flere planter), eller noget helt tredje. Der søges at bruge planter som også er indbydende i vinterperioden.



SIDDEMØBLER

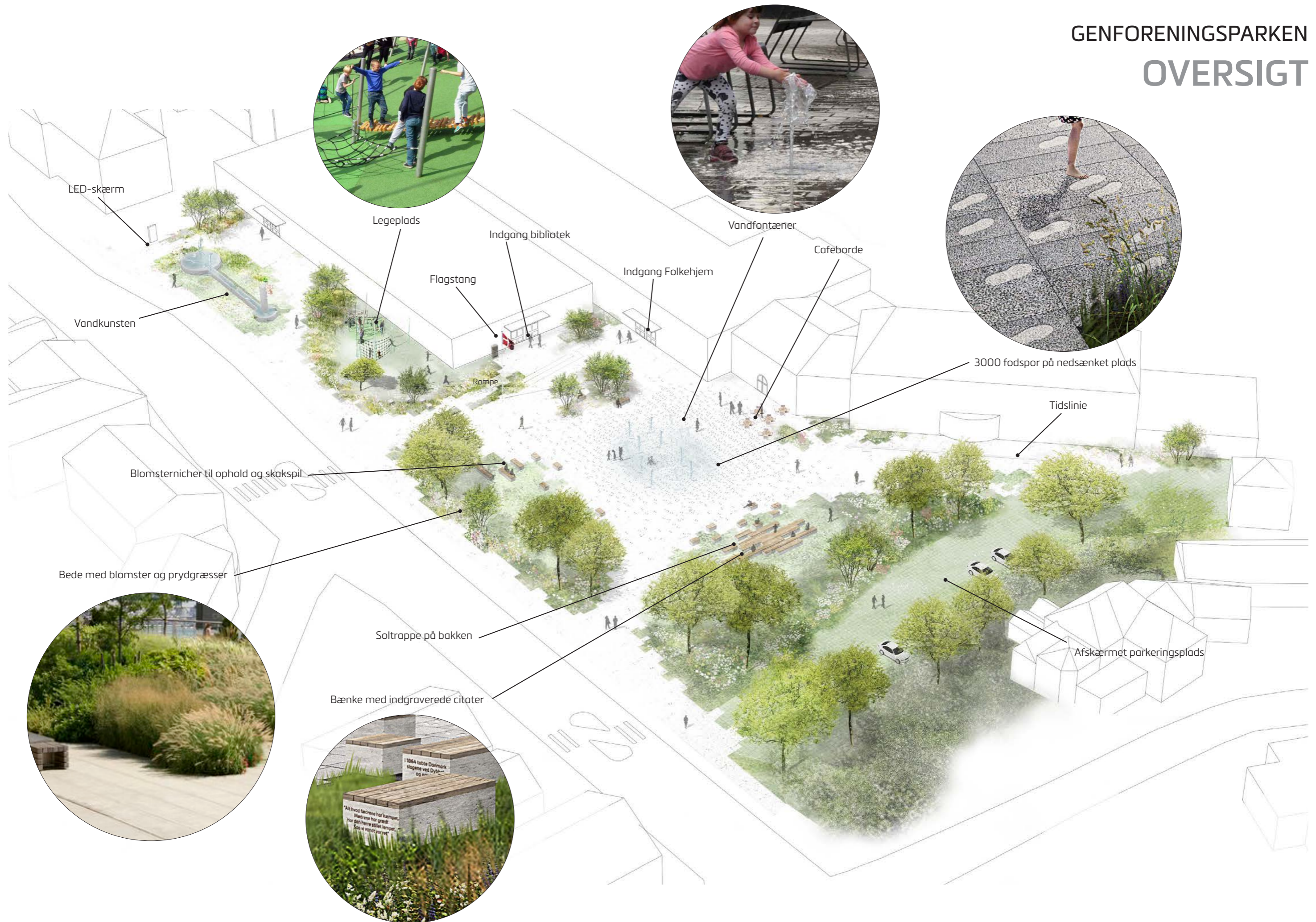
Siddemøblerne er baseret på betonplinte, der kombineres med trælister, som gør det behageligt at sidde på. Betonplintene 'vokser' ud af belægningen og spreder sig ind på de grønne områder så man både kan sidde midt i det grønne og ude på pladsen.

Trælisterne kan udformes på flere måder - enten som en enkelt flade eller som en figur, der også indeholder ryglæn. Trælisterne kan sågar udformes som loungemøbler/solstole, der ligger i græsset.

På siderne af nogle af betonplintene er indgraveret vigtige citater fra historien om genforeningen.



GENFORENINGSPARKEN OVERSIGT



GENFORENINGSPARKEN

ET MØDESTED I AABENRAA

Genforeningsparken er et attraktivt, poetisk og underholdene mødested i Aabnenraa. Parken er skøn både sommer og vinter, morgen og aften samt til hverdag og fest.

Ud over at være et grønt åndehul er de forskellige elementer alle med til at skabe hver deres lille attraktion.

Attraktioner som gør parken til et værdigt og værdifuldt mødested for både gamle og børn og dem indimellem:

LEG

Legeplads med klatrenet, gummibakker og trampoliner

Vandfontæner

Bakker med siddemøbler man kan hoppe og klatre på

Skåldudformning af pladsen, som gør det sjovt for mindre børn at cykle/rulle

Interaktivt lyspil med 'sæbebobler'

OPHOLD

Små siddenicher omgivet af det grønne

Soltrappen hvorfra man kan overskue hele parken

Bænke ved indgangene, til når man venter på nogen

Cafemøbler ved Folkehjems restaurant, som giver mulighed for udeservering.

LÆRING

Tidslinie integreret i belægningen

Citater integreret i bænke omring i parken - leg skattejagt og find det rigtige citat.

Tegnetavle på bibliotekets mur

Amphitrappe til klasseundervisning

Bogkasser kan trækkes ud på pladsen og der kan skabes et midlertidigt udendørs bibliotek

Interaktivt lyspil med opgaver

Parken spiller sammen med funktionerne inde i Folkehjem og biblioteket og giver gode oplevelser til bygningernes brugere.



Legeredskaber på grønne gummibakker i legezone



Vandfontæner og vanddis giver både stemning og gode rammer for leg





GENFORENINGSPARKEN

PÅ OPDAGELSE I PARKEN

Selv om H.P. Hanssen hjalp vor herre på afgørende tidspunkt, så rummer det den afgørende pointet, at den fredelige grænse blev til gennem kamp mest med pennen og til sidst på den europæiske front, der havde sin pris. Og så knytter citatet sig entydigt til Folkehjem. Parken rummer flere af disse vigtige citater som forbindes med genforeningen. Men parken rummer langt flere historiske og kunstneriske elementer end det:

TIDSLINIEN: Findes langs den historiske bygning. I og med at den primære P-plads placeres på Bjergvej, vil en af hovedankomstvejene til Folkehjem foregå herfra. Man imødekommes derfor med denne tidslinie, der fortæller om historien fra udbruddet af tre-årskrigen og frem til nutiden, der peger ind på forsamlingspladsen.

CITATERNE: Findes integreret i forskellige bænke rundt omkring på pladsen. Citaterne er noget man kan gå på opdagelse efter rundt omkring i parken og fordybe sig i, når man finder et.

GRÆNSESTENE: Placeres ved indgangene til parken

FODSPORENE: Fodsporene markerer de 3.000 mennesker som forsamledes for at høre H.P. Hanssens tale d. 17. november 1918. Men de markerer også hele princippet om retten til at forsamles der var helt afgørende for Fokkehjems betydning i forbindelse med genforeningen.

SKULPTURERNE: Parkens forskellige kunstsulpturer placeres ved indgangene:

Gammel kone med bog - Placeres ved den nye indgang til biblioteket

Mindsten med Fischer - Placeres ved indgangen til Folkehjem

Vandkunsten - Placeres ved den gamle indgang til biblioteket

BELÆGNINGEN OG FODSPORENE

Belægningen består af grå granitfliser i størrelserne 90x30cm, 90x40cm og 90x60cm i forband. Belægningen giver et homogent udtryk, som giver en flot baggrund for de 3000 fodspor, der bliver fræset ind i granitten. Dette er en yderst holdbar løsning, der samtidig giver en markant effekt i og med at fodaftrykket er 'trykt' 4mm ned i granitten. Så ud over farveforskellen ses også en relief-virkning, ligesom der kan samles vand hvorved aftrykkene spejler sig i det fugtige danske vejr.

Man kan ligeledes kombinere de generelle fodaftryk, med fodaftryk fra særlige personligheder som besøger pladsen - f.eks. Dronning Margrethe.

Fodsporene kan brede sig ud fra forsamlingspladsen og være med til at lede folk hen mod Genforeningsparken. Fodspor længere nede af fortovet og sågar et par stykker nede i byen, vil lede tankerne op mod parken.

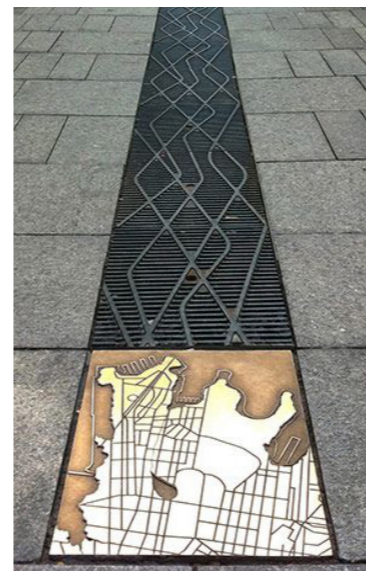


Granitfliser med udfræste fodspor

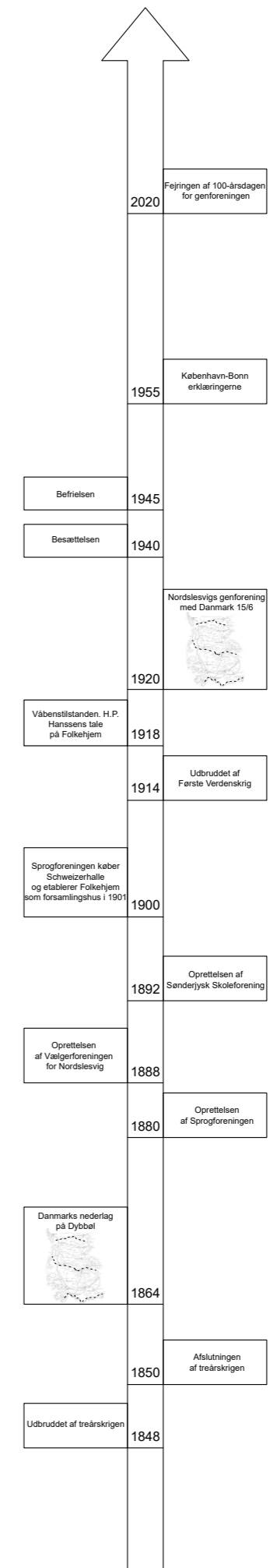
*“Alt hvad fædrene har kæmpet,
Mødrene har grædt
Har den herre stillet lempet,
Saa vi vandt vor ret”*



H.P. Hanssens citat af den norske digter Bjørnstjerne Bjørnson digt fra 1859: “Ja, vi elsker dette landet”, der afslutter hans tale på Folkehjem den 17. november 1918



Eksempel på Info-linie lagt ned i belægning. Tidslinien indeholder vigtige datoer og små kort og illustrationer. Informationerne og læring om historien kan kobles på en app, således at man via sin smartphone kan finde mere info, inspireret af de fysiske tiltag i parken.



GENFORENINGSPARKEN PLAN 1:500



GENFORENINGSPARKEN

EN POETISK FORTÆLLING I MØRKET

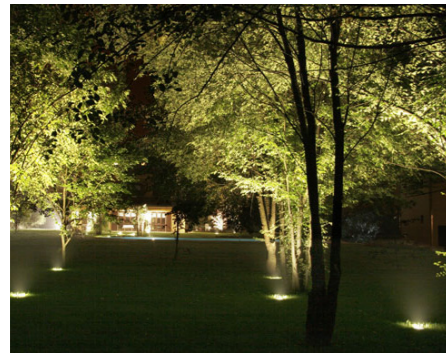
Genforeningsparken er en park med historie og stemning. Belysningen skal ligeledes være stemningsfuld og poetisk. På forsmalingspladsen er der lagt 3.000 små LED lys ned i belægningen, som i mørket repræsenterer de 3.000 fodaftryk. Om aftenen og natten står disse lys som en stjernehimmel på pladsen.

Ved de tre hovedindgange er placeret karakteriske træer, som om aftenen bliver belyst med kraftige uplights. På den måde bliver træerne i sig selv en form for lyskilde og markerer tydeligt at her sker noget - nemlig indgangene til bygningerne.

Derudover er gangforløbene belyst med pullerter. Den lave belysning gør oplevelsen af parken mere stemningsfuld og intim.

Selve de to historiske Folkehjem-bygninger er vigtige for parken og en oplysning af deres hvide facader er med til at give parken karakter i mørket.

Der placeres desuden en lyskaster med programmerede interaktive lys-leg.



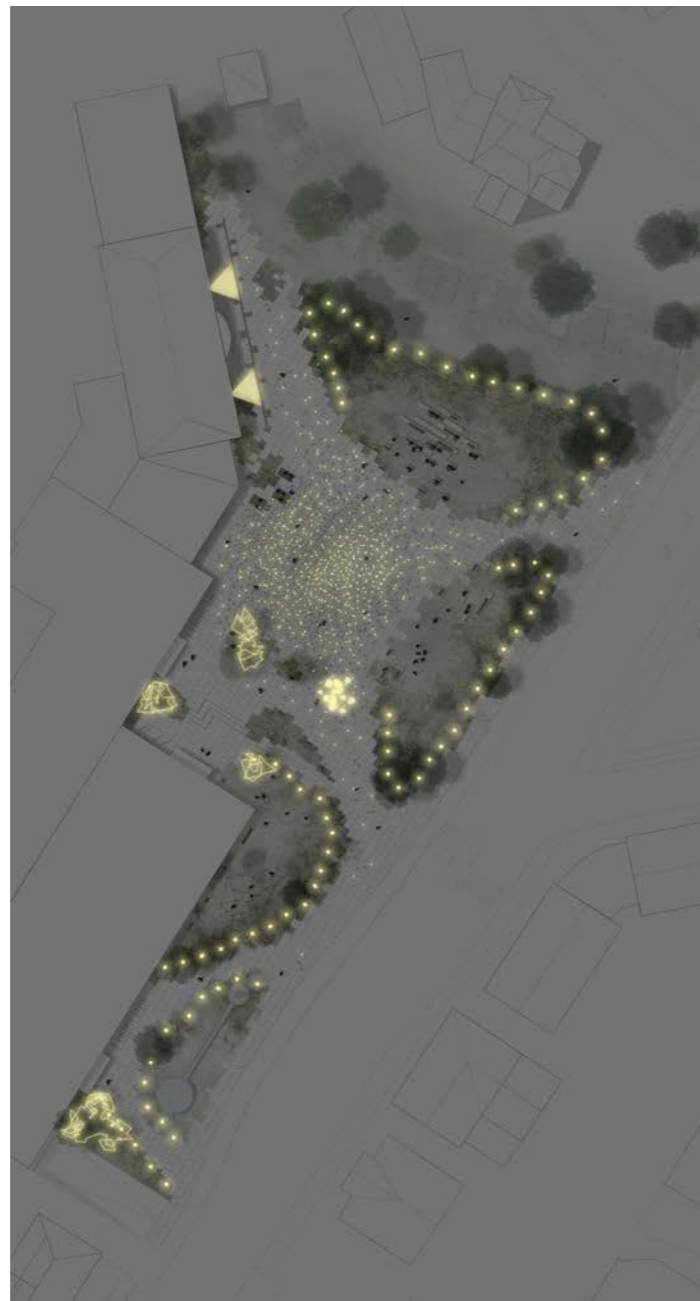
Uplight på træerne



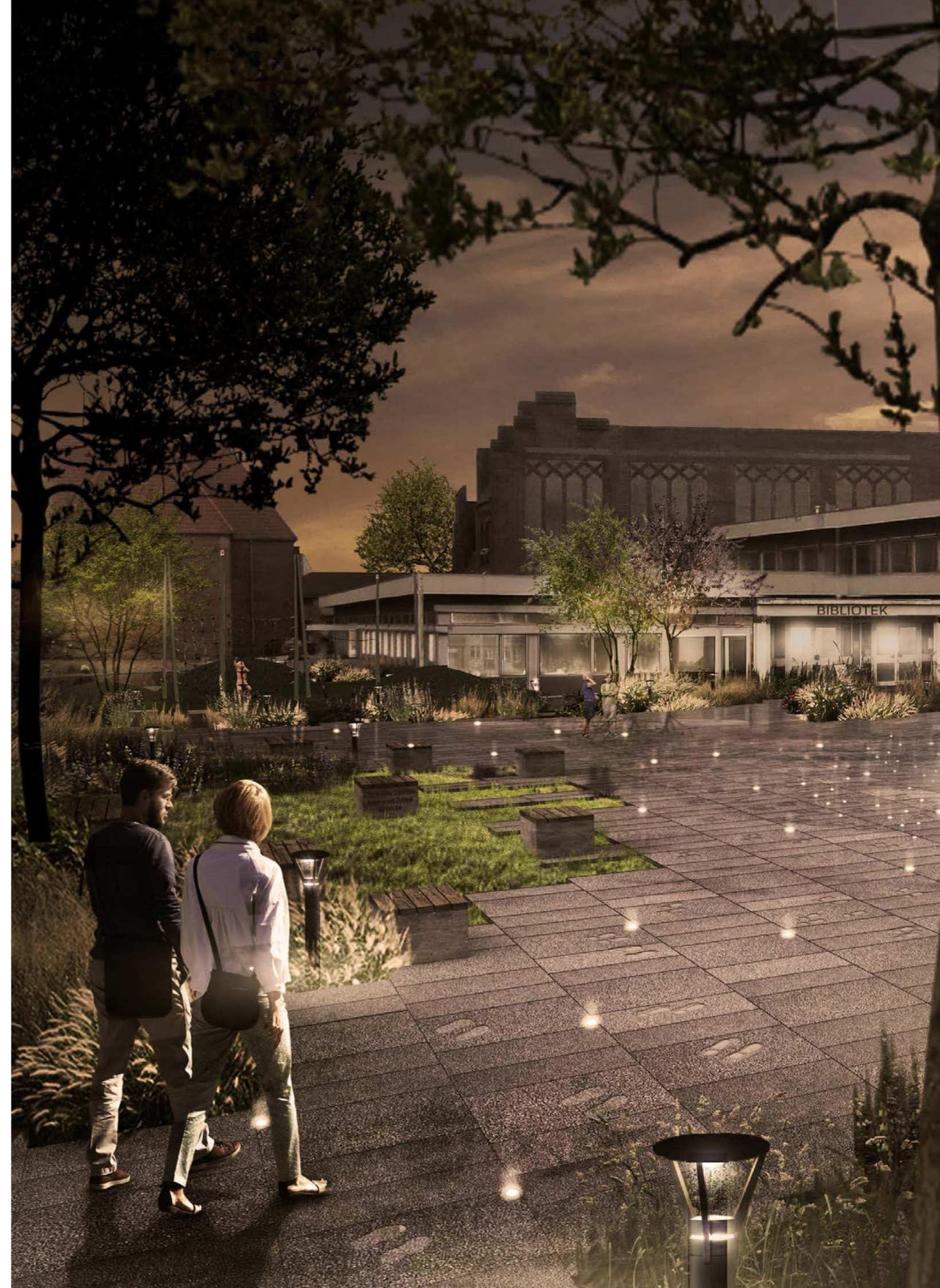
Vandstøv og lys i belægning



Interaktiv lys-leg



Belysningsplan





FOLKEHØM
1900 1910 1913

1888 1890 1892
1894 1896 1898
1900 1902 1904
1906 1908 1910
1912 1914 1916
1918 1920 1922
1924 1926 1928
1930 1932 1934
1936 1938 1940
1942 1944 1946
1948 1950 1952
1954 1956 1958
1960 1962 1964
1966 1968 1970
1972 1974 1976
1978 1980 1982
1984 1986 1988
1990 1992 1994
1996 1998 2000
2002 2004 2006
2008 2010 2012
2014 2016 2018
2020 2022 2024
2026 2028 2030

1888 1890 1892
1894 1896 1898
1900 1902 1904
1906 1908 1910
1912 1914 1916
1918 1920 1922
1924 1926 1928
1930 1932 1934
1936 1938 1940
1942 1944 1946
1948 1950 1952
1954 1956 1958
1960 1962 1964
1966 1968 1970
1972 1974 1976
1978 1980 1982
1984 1986 1988
1990 1992 1994
1996 1998 2000
2002 2004 2006
2008 2010 2012
2014 2016 2018
2020 2022 2024
2026 2028 2030

GENFORENINGSPARKEN

EVENTEN 2020

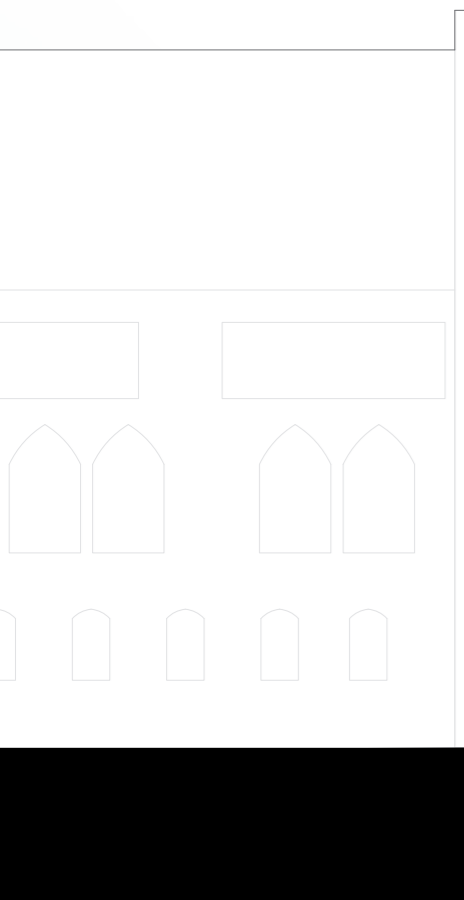
Det bliver en stor dag når genforeningen skal fejres i Aabenraa og der forhåbentlig kommer royalt besøg. Parkens udformning gør det nemt for en koret at promenerer rundt om bakkerne og tage en runde på forsamlingspladsen og ligeledes stoppe op foran Folkehjem.

Solbakken er oplagt at bruge som 'tribune' for de mange mennesker som vil være stimlet sammen for at være med til at fejre dagen og se begivenhederne. Man kan også bruge bakken til optrædere f.eks. et pigekor der kan stå på trinene og synge fædrelandssange. Mulighederne er mange.

DRONNINGENS FODAFTRYK

Når dronningen ankommer til genforeningsparken indskrives hun sig i rækken af vigtige personer som gennem tiden har været en del af de forsamlinger som er foregået i haven. Med andre ord: Dronningen skal være en af de mange sæt fodaftryk på pladsen.

På samme måde som fodsporene fortæller noget om historien, fortæller de også noget om nutiden og om fremtiden. Således er en del af eventen at Dronningen ved ankomst til genforeningsparken får sat sine fodaftryk og sin underskrift og dato på en af granitstenene. Derefter kan hun deltage i sønderjysk kaffebord og imens vil stenhuggeren fræse fodsporene og underskriften ind i stenen. Efter kaffebordet er stenen klar til dronningens besigtigelse og fotografering. Den særlige sten vil ligge som minde om denne særlige dag hvor dronningen var på besøg og genforeningen blev fejret. Ligeledes kan andre vigtige personer få deres fodspor indhugget i udvalgte granitsten.

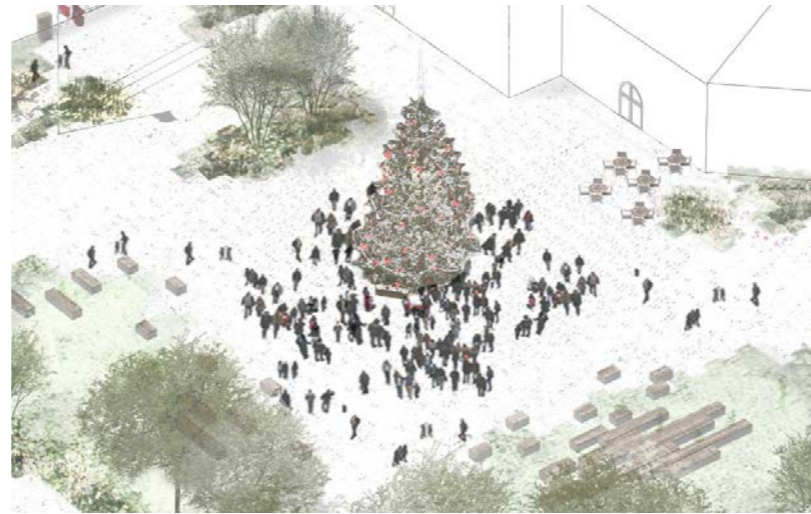


GENFORENINGSPARKEN

HVERDAGEN OG FREMTIDEN



Koncert på forsamlingspladsen

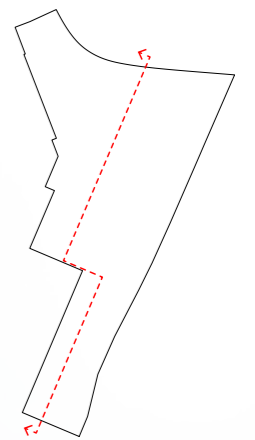


Juletræsfest

PARKENS FREMTID SOM FORSAMLINGSPLADS

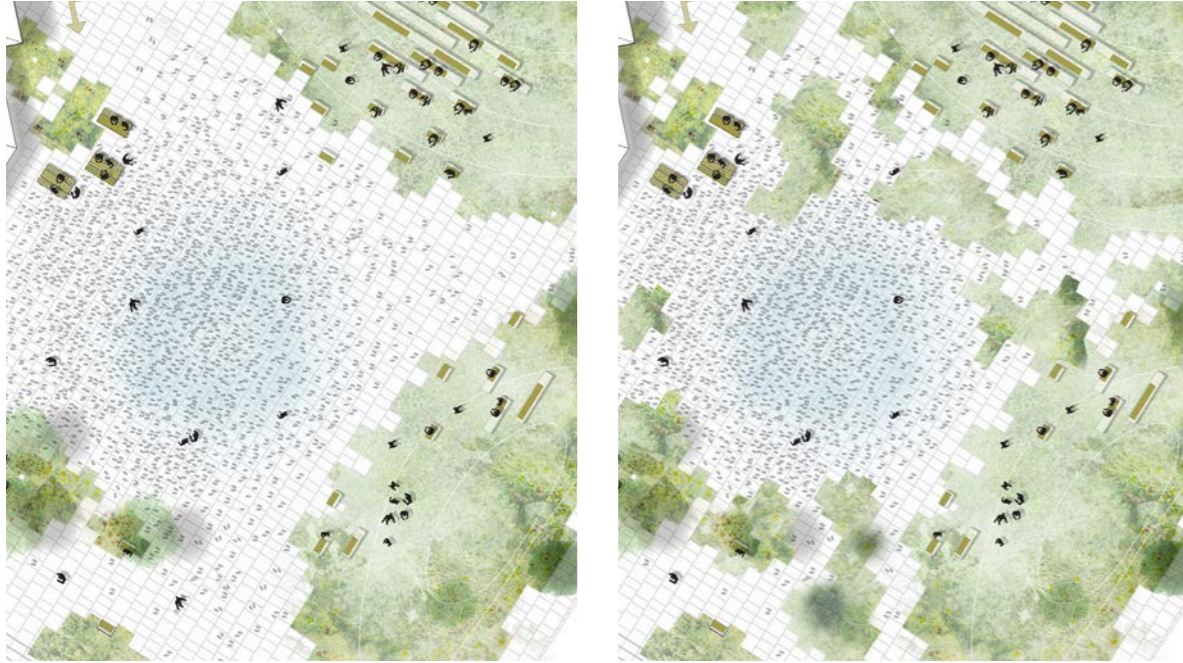
Genforeningsparken kan bruges både til hverdag og fest. Forsamlingspladsen er oplagt til events. På den måde er parkens fremtid sikret som et forsamlingssted og et levende byrum. Bakkerne, soltrappen, balkonen og forsamlingspladsen er alle elementer som kan bruges på forskellig vis som hhv. scene og publikumsplads i forbindelse med foredrag, koncerter, juletræsfest, bogmarked mv.

Den gamle transformerstation kan ombygges til to toiletter, der kan servicere folk udenfor Folkehjems åbningstid eller ved større begivenheder.



GENFORENINGSPARKEN

FLEKSIBILITET



Eksempel med mere og mindre grønt

FLEKSIBILITET

De 6 grundprincipper for udformningen af parken er fleksible i den forstand at de kan danne rammen om mange forskellige udtryk. Man kan dermed tilpasse projektet uden at gå på kompromis med konceptet og historien.

GRØN KARAKTER

Vil man ændre på vægtningen mellem 'grøn' og 'grå' overflade i parken, er det nemt f.eks. at fjerne nogle fliser og lave flere blomsterbede.

INVENTAR

De grønne bakker kan sagtens indeholde mere møblement hvis man f.eks. ønsker at lave en parkourbane på en af bakkerne eller nogle flere legeelementer.

FODSPOR

Der er også mulighed for en mere abstrakt tilgang og lave symbolet på de 3000 mennesker som 3000 abstrakte prikker, lys, særlige sten eller andet som ikke er formet specifikt som fodaftryk.

PARKERING

Såfremt man ønsker mere parkering i selve genforeningsparken er det muligt med få justeringer at mindske bakken og lave dobbeltsidet parkering istedetfor enkeltsidet. På denne måde kan yderligere 17 P-pladser etableres bag bakken - stadig visuelt 'skjult'.

En optegning af de eksisterende kommunale P-pladser op langs bjergvej viser desuden at man ved en mindre omrokning kan etablere yderligere 23 p-pladser i dette område.



Ekstra parkering bag bakken





FOLKEHJEM
1900 1910 1913

1864 tabte Danmark
søerne ved Dybbøl
og sin Aia

"Alt hvad fædrene har kæmpet
Modrene har gaaet
Har den herre stillet lemper,
Saa vi vandt vorret"

1864 tabte Danmark
søerne ved Dybbøl
og sin Aia



FOLKEHØJEM
1900 1910 1913