

GENFORENINGSPARKEN

ZENI ARKITEKTER • SCHÖNHERR



ZENI arkitekter

SCHØNHERR

INDHOLD

VISION	5
HISTORIEN	6
GENFORENINGSPARKEN	8
Hovedgreb	8
Skulpturparken	10
Pladsen	14
Opholdstrappe og legetårn	20
BYLIV OG RUM TIL AKTIVITETER	24
BELYSNING	28
TRAFIK OG FLOW	29



Folkehjem
Bibliotek

GENFORENINGSPARKEN

Det Kreative Hus

Sønderjyllandshallen

KULTUR LOOP

Aabenraa Museum
Genforegningshave

Storetorv

VISION

I år 2020 er det 100 år siden befolkningen stemte for at Nordslesvig atter skulle genforenes med Danmark. Genforeningen er en vigtig historisk og kulturel begivenhed og det er ønsket at historien om H.P. Hanssens tale fra balkonen på Folkehjem foran en forsamling på 3000 mennesker visuelt fremhæves som en del af Genforeningsparken.

Med en omdannelse af arealet foran Folkehjem og Aabenraa Bibliotek, er det ønsket at skabe et grønt byrum, der kan fungere som en vedvarende historisk markering af genforeningen, samt som ramme for større arrangementer i fremtiden.

Det er visionen at Genforeningsparken skal fungere som en smuk og indbydende ankomst til området og skabe sammenhæng mellem Folkehjem og biblioteket som en helhed. Stedet skal understøtte bygningernes historiske og arkitektoniske kvaliteter og synliggøre Folkehjems og bibliotekets aktiviteter.

Man ønsker en park hvor besøgende kan slå sig ned og slappe af, gå på opdagelse, kigge på skulpturer eller fordybe sig i historien. Et sted med en fleksibel programmering og en indretning der giver rig mulighed for forskellige aktiviteter.

HISTORIEN

Folkehjem spiller en historisk rolle i Aabenraa og var et vigtigt sted i den fredelige grænsedragning og arbejdet for efter nederlaget til Preussen i 1864, igen at gøre Sønderjylland dansk.

Folkehjem blev oprettet som et folkehus i Aabenraa hvor dansksindede kunne mødes om det at være dansk. Her kunne man mødes om foredrag, synge danske sange, læse danske bøger og mødes om oplæsning og gymnastik

Det var forbudt for sønderjyderne at samles, hvor der blev udskænket alkohol, fordi det efter præstens opfattelse løsnede sønderjydernes dansksindede tungebånd. Til gengæld måtte sønderjyderne godt forsamlles om kaffe og kage, og på den måde opstod det sønderjyske kaffebord.

H.P. Hanssen var en af de største forkæmpere for bevaring af danskheden og han kæmpede en demokratisk kamp for at Sønderjylland igen skulle blive den del af Danmark. Hans arbejde bar frugt og i november 1918 kunne han træde ud på balkonen på Folkehjem og fortælle en forsamling på mere en 3000 mennesker, at den tyske regering havde accepteret ønsket om en folkeafstemning. Afstemningen fandt sted februar 1920 hvor 75% af befolkningen stemte for at Nordslesvig atter skulle genforenes med Danmark.

Historien om stedet, som et folkeligt mødested og begivenheden omkring H.P. Hanssens tale for de 3000 mennesker, danner udgangspunktet for opgaven om Genforeningsparken.



De 3000 mennesker forsamlet foran H.P. Hanssen, 1918



Oprindelig adgangsvej til Folkehjem

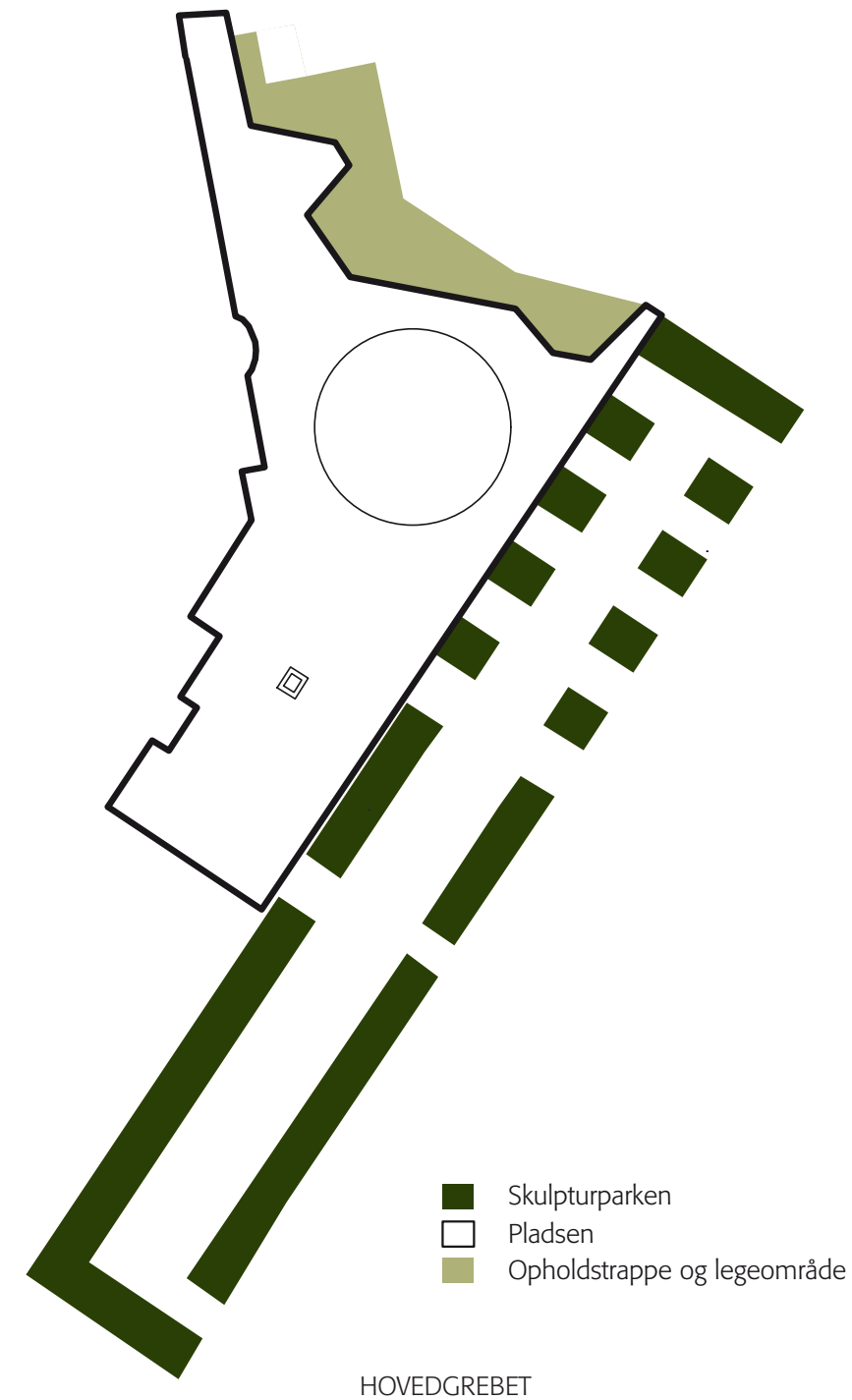
GENFORENINGSPARKEN

HOVEDGREB

Det er ambitionen at skabe et stærkt og enkelt hovedgreb til Genforeningsparken. Et hovedgreb der kan rumme de mange forskellige kunstelementer, samt skabe en enkelt ramme til forskellige aktiviteter uden at miste fodfæstet og fortællingen om stedets historiske betydning.

Genforeningsparken er bygget op omkring 3 strukturerende elementer:

- Skulpturparken
- Pladsen
- Opholdstrappen og legeområdet





PLAN 1:600

SKULPTURPARKEN

Lange lige rækker af Robinia træer (uægte akacie), definerer et langt præcist rum der strækker sig i hele grundens længde. Træerne danner en klar ramme omkring de forskellige kunstværker og historiske mindesmærker på stedet, og skaber både en visuelt og psykologisk afstand til trafikken langs Haderslevvej. Som perler på en snor midt i rummet ligger Vandkunsten, Margrethe egen, Grænsestenene, Mindestenen og Skulpturen Gammel Kone med bog. De historiske mindesmærker og skulpturer passerer som en del af det naturlige flow til og fra biblioteket og Folkehjem, men kan også iagttages fra bænke placeret under de letløvede træer.

I den nordlige ende af grunden øges afstanden mellem træerne så den visuelle kontakt på tværs til Folkehjems historiske bygninger bevares. I denne del af parken placeres bilparkeringen.

En bred kant i beton definerer en klar afgrænsning omkring skulpturparken. Kanten fungerer som en siddekant og tilbyder mange muligheder for pauser i både sol og skygge. Terrænet omkring bilparkeringen trykkes ned og holdes på plads af kanten der her også fungerer som en æstetisk afskærmning af de parkerede biler.

Slotsgrus danner en ensartet bund i skulpturparken og sikre en fast bund for både gangbesværede, barnevogne og andre køretøjer på hjul. Samtidig giver grusbelægningen lydæssigt en rolig flade der også er et fint underlag for bladenes skyggespil.

Vejadgangen til området for bilister foreslås flyttet mod syd i lige linje ud for balkonen og den oprindelige indgang til Folkehjem. Herved fremhæves den historiske fortælling på stedet og balkonen hvor H.P. Hanssen holdt sin tale iscenesættes. En adgang i denne linje med hestekarret til markeringen af 100 året for genforeningen vil ligeledes være en stærkt historisk fortælling. Vejadgangen udføres i insitu støbt beton, samme materiale som på pladsen.



Mølleåkanalen i Aenraa





KUNST OG INVENTAR



Gammel Kone med bog



H.P. Hanssen statue



Mindesten



Genforeningscirklén



Grænsesten



Vandkunsten



Margrethe egen



FOLKEHJEM
ØK 7.74 X

BIBLIOTEK
ØK 6.91

H.P. Hanssen skulptur

flagstang

Margrethe esen

Vandkønnen

Grænsesten

Gammel kørte med bog

digital info tavle

X (6.82)

X (7.97)

X (7.07)

7.08 X

X (7.80)

7.20 X

X (7.15)

X (7.61)

adgangsvej for biler

svingbane

HADERSLEVEVEJ

HC P

HC P

HC P

HC P

HC P

HC P

HC P

HC P

HC P

HC P

HC P

HC P

HC P

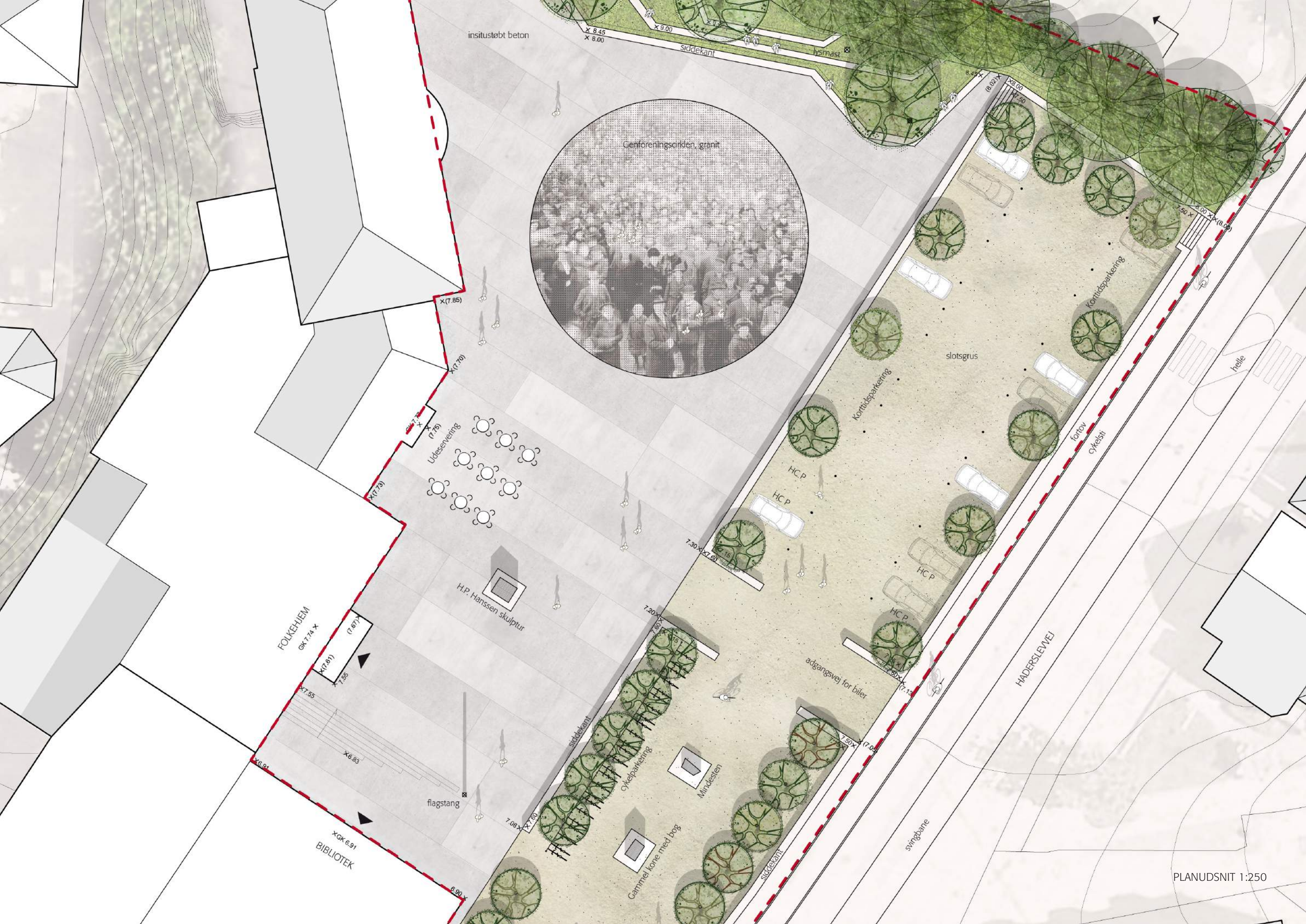
HC P

PLADSEN

Pladsen defineres rumligt af bibliotekets og Folkehjems facader, trærækkerne i skulpturparken samt terrænet og beplantningen mod nord. Pladsens størrelse harmoniseres herved og rummet får en skala der både kan fungere til store forsamlinger, mindre arrangementer og til den daglige brug.

Bibliotekets indgang flyttes mod nord så sammenhængen mellem biblioteket og Folkehjem styrkes både rumligt og logistisk. Den terrænmæssige forskel mellem de to bygninger løses vha. trappetrin der optages i terrænet så også den niveaufri adgang til biblioteket sikres.

Plads og trapper udformes i insitu-støbt beton med store støbeskel og en glattet overflade, der vil give rummet en lys og imødekommende overflade der reflekterer lyset smukt. Betonens jævne overflade tilbyder samtidig et godt underlag til rulleskøjter, løbehjul og små børnecykler der leder efter et træningssted en søndag formiddag.



insitustøbt beton

Genforeningsordenen, granit

FOLKEHJEM
ØK 7.74 X

BIBLIOTEK
ØK 6.91

H.P. Hanssen skulptur

Gammel kone med bog

Cykelparkering

Mindesten

adgangsvej for biler

HADERSLEVEJ

svingbarne

helle

Korttidsparkering

Korttidsparkering

HCP

HCP

HCP

HCP

slotsgrus

fortov
cykelsti

Som en klar historisk reference til genforeningsåret indrettes pladsen med to karaktergivende kunstneriske elementer. Den ene er skulpturen af H.P. Hanssen, der i dag står i Genforeningshaven. Skulpturen placeres på pladsen lige syd for balkonen og laver en rumlig afskærmning mellem ankomstrummet ved indgang til bygningerne og et muligt areal til udeservering for restauranten og evt. café. Skulpturen rejser sig og giver et modsvar til det andet kunstneriske element som tegner sig i fladen i form af en cirkel i mørkt poleret granit, hvor billedet af de 3000 forsamlede mennesker fra 1920 fremtræder vha. særlig bearbejdning af granitten.

Cirklen er et universelt symbol på helhed – en form der hviler i sig selv, uden begyndelse og uden ende, et symbol på det uendelige – en form der samler og forener. Cirklen bliver her et symbol på genforeningen og på en begivenhed der har indskrevet sig i historien til evig tid.

Cirklen udformes med en svag skålform, som vil fange både lyset og vandet og få den polerede granit og billedet af de 3000 forsamlede mennesker til at skinne på selv en gråvejrsdag.







Eksist. rampe

Vandkunsten

Grænsesten

Gammel Kon



e med bog

Mindesten

Adgangsvej

Handicapparkering

Korttidsparkering

SNIT 1:200

OPHOLDSTRAPPE OG LEGEOMRÅDE

I pladsens nordlige ende afgrænses grunden af en terrænskråning. Terrænet udnyttes til udformning af en facetteret trappe med siddekanter og grønne opholdsområder. Opholdstrappen ligger godt placeret i forhold til både sol og vind, og vil være et attraktivt sted på en lun sommerdag. Her kan man slænge sig i græsset i skyggen fra træernes lette løv, nyde en god bog eller blot iagttage hverdagens liv udspille sig på pladsen fra en af de mange siddekanter.

Trappen danner ligeledes et naturligt siddearrangement, der også vil egne sig til forskellige arrangementer som f.eks. koncerter, teaterforestillinger, foredrag eller lignende begivenheder fra biblioteket eller Folkehjem der kunne rykke ud under åben himmel.



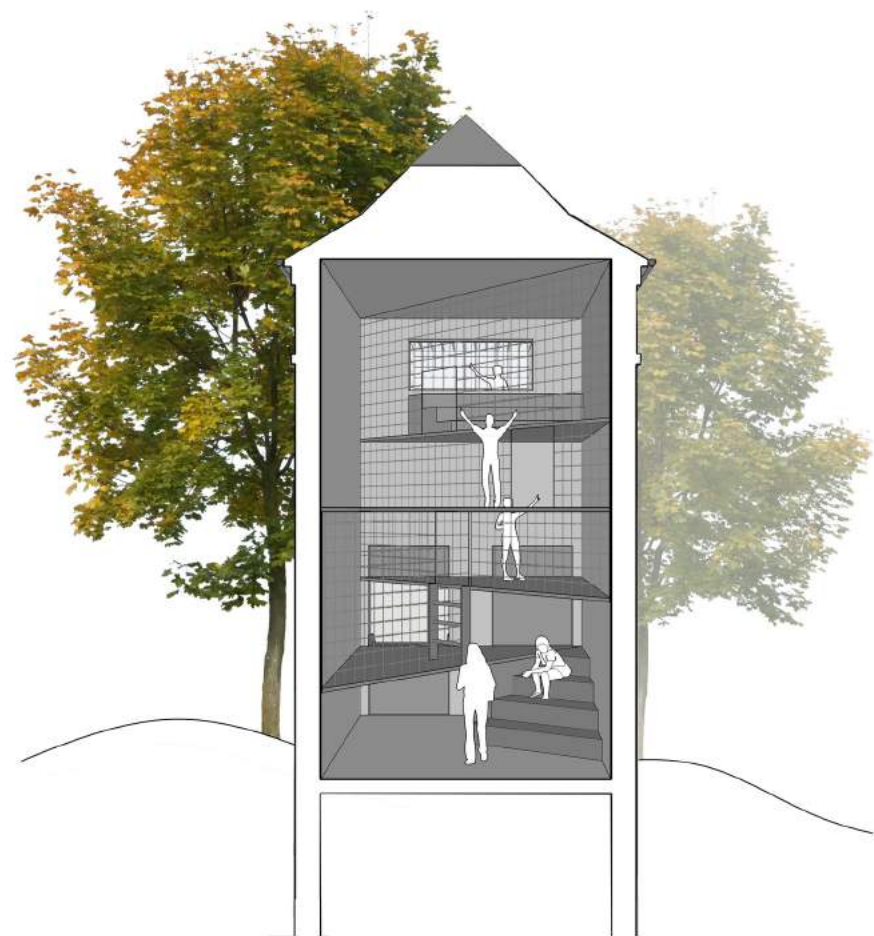
Ophold i det grønne



Trapper med siddekanter i grønt

Opholdstrappens foldninger indskriver i grundens nordvestlige hjørne den gamle transformatorstation i et legeområde. Transformatorbygningen foreslås omdannet til et legetårn, indrettet med flere niveauer og forbundet af et gennemgående klatretræ der giver adgang til to rutsjebaner og øverst adgang til en udkigsplatform. Herfra kan man nyde udsigten over pladsen, se det grafiske billede i cirklen oppefra eller få et kig helt ned til havnen.

Under legetårnet etableres en mørkegrøn kunststofbelægning, der som et sammenhængende tæppe med små bakker optager terrænet ved transformerstationen og tilbyder et sikkert legende underlag. Støttemure og kanter ved opholdstrappen fungerer både som siddemulighed og kanter der kan indtages som et legende element.



Snit gennem legetårn



Skitse af legeområde, transformatorstøtternes omdannelse

Granit



Slotsgrus



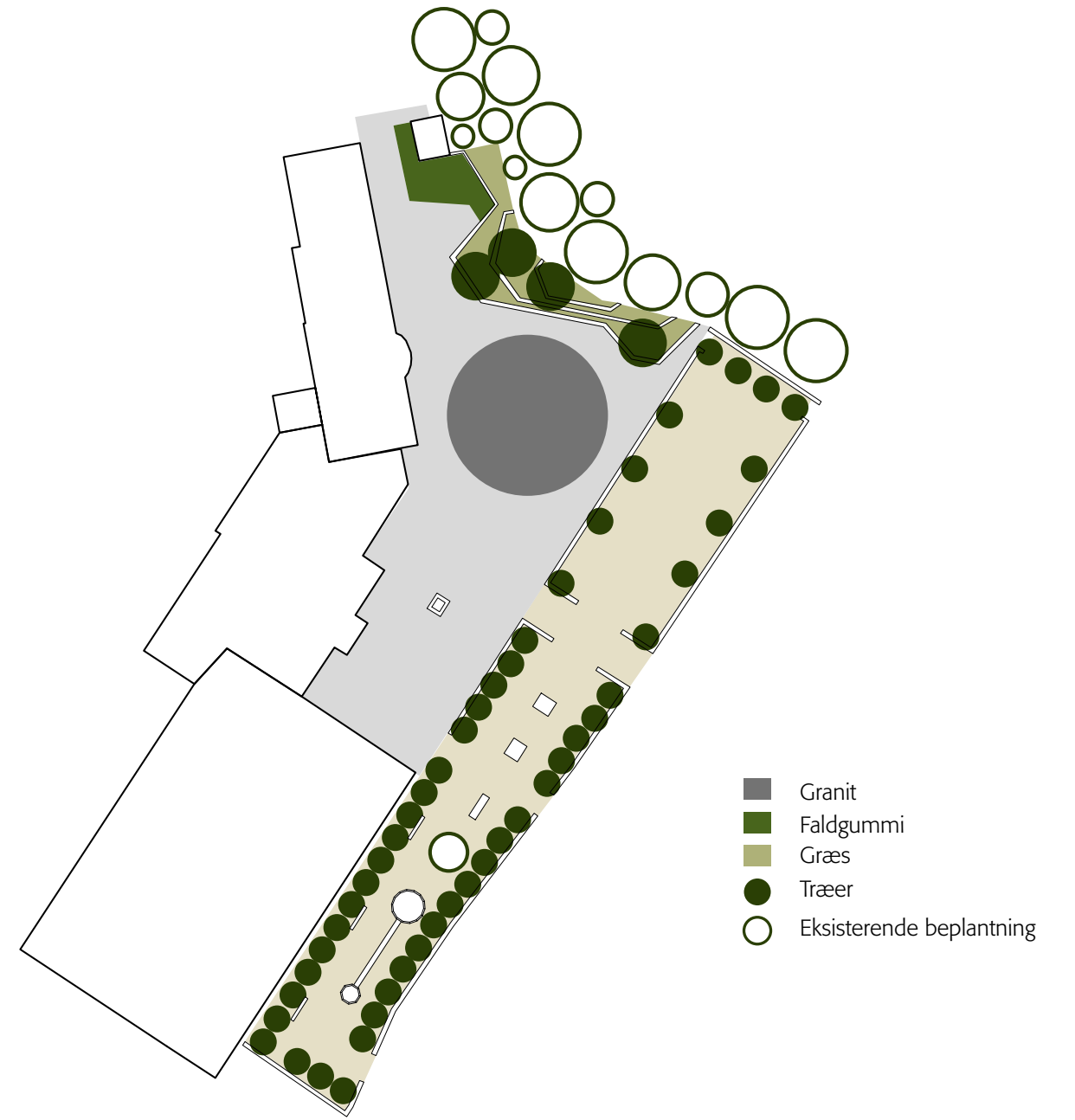
Insitustøbt beton



Faldgummi



Græs



MATERIALER

BYLIV OG RUM TIL AKTIVITETER

Genforeningsparken er indrettet efter ønsket om at skabe et grønt byrum med plads til både kunsten, historien, afslapning og aktivitet for en bred målgruppe.

De mange kanter tilbyder både siddende og liggende opholdsmuligheder, og gør det muligt at finde en plads i både solen og skyggen. Der er bænke med ryglæn og den grønne opholdstrappe vil være et yndet sted for f.eks. grupper af studerende. Alle kanter kan indtages til leg og balance, og betonbelægning på pladsen danner en fin bund til leg på hjul.

Transformatorbygningens omdannelse til legetårn i det nordlige hjørne vil være en magnet for de yngre besøgende og også her der opholdsmuligheder for de voksne mens børnene leger.

Pladsen er indrettet efter ønsket om fleksibilitet og muligheden for at trække aktiviteter fra hhv. Folkehjem og biblioteket udendørs. Koncerter, teaterforestillinger, foredrag og lignende vil kunne afholdes i pladsens nordlige ende, hvor opholdstrappen kan udnyttes til tilskuerpladser og hvor den daglige logistik til og fra bibliotek og Folkehjem ikke forstyrrer "showet".

Omvendt kunne man forestille sig at pladsen foran indgangspartierne benyttes til loppe eller bogmarked, hvor flowet af mennesker til og fra bygningerne vil være berigende for aktiviteten.

Etableringen af en café/restaurant på Folkehjem med daglig servering vil kunne generere liv på pladsen og det vil være oplagt at udeservering kunne foregå fra pladsen når vejret tillader. Man kunne ligeledes forestille sig en jævnlig event med servering af det sønderjyske kaffebord, da denne tradition oprindeligt udsprang fra netop et sted som Folkehjem.

Der er et ønske om at markeringen af 100 året for genforeningen bl.a. skal fejres med en kongelig karet der kører op til Folkehjem. Herved er den historiske reference til fejringen i 1920 hvor Kong Christian X og Dronning Alexandrine kører i hestevogn gennem Aabenraa og deltager i et arrangement på Folkehjem. En sådan situation kunne man godt se for sig, hvor en forsamling af flere tusind mennesker i 2020 står forsamlet på pladsen ved Genforeningsparken og friholder rummet omkring balkonen og statuen af H.P. Hanssen for, at skabe plads til den kongelige karet.



100 ÅRET FOR GENFORENINGEN

Grønt og afslapning



Leg



Leg



Bogmarked



Teater/koncert



Tilbagetrukken jagttagen



Udeservering



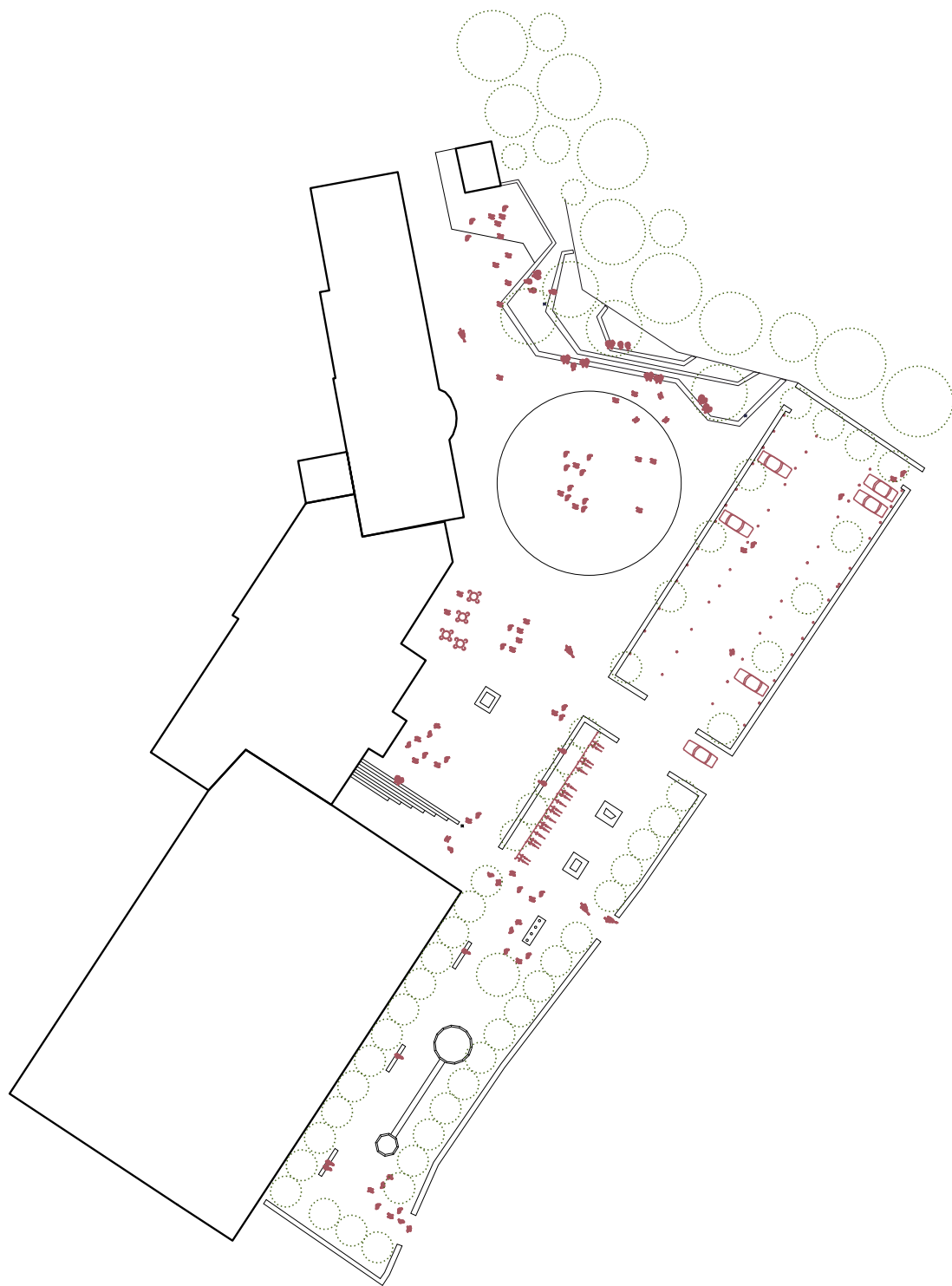
Sønderjysk kaffebord



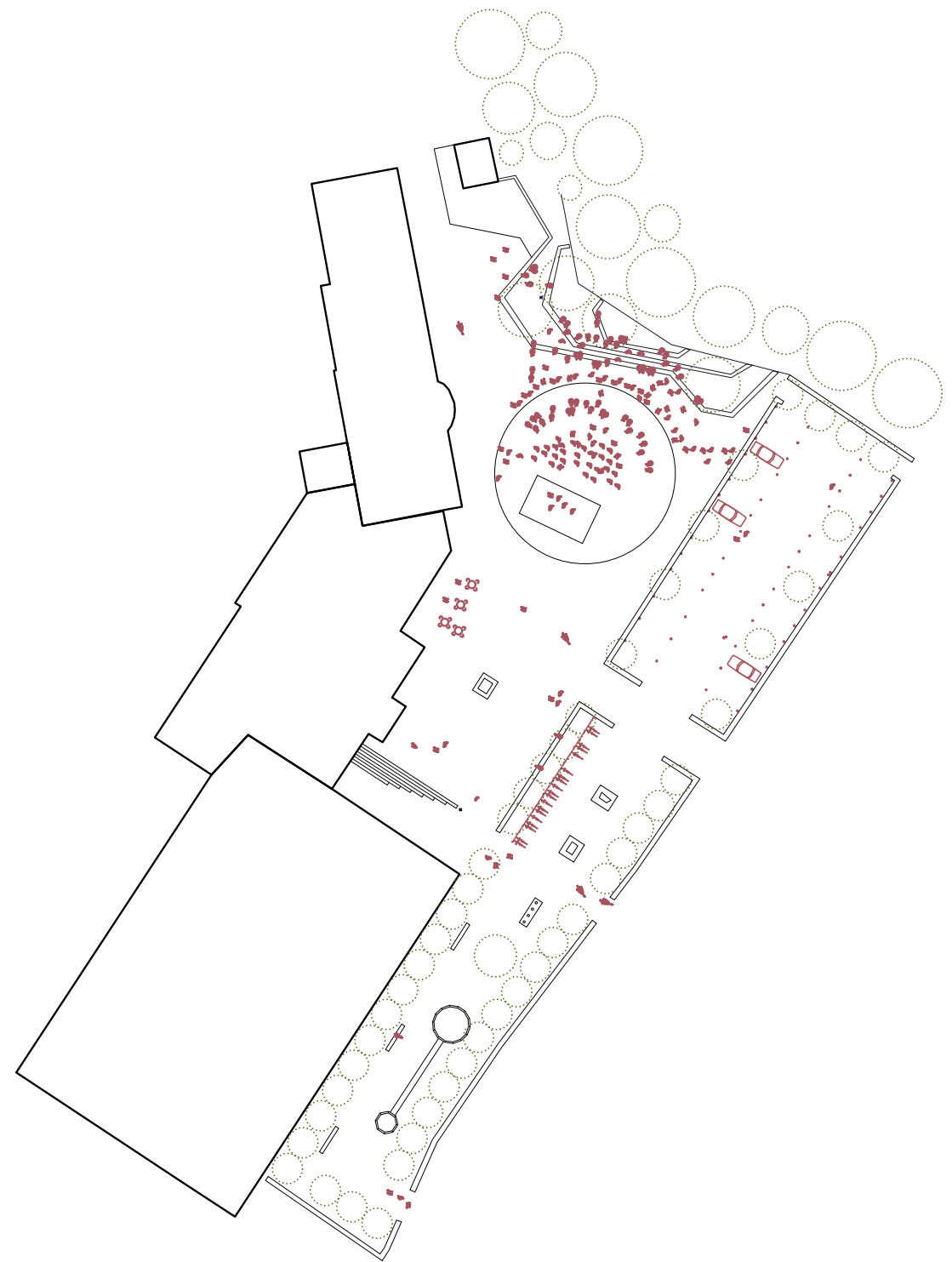
Julemarked



Kongelig karete gennem Aabenraa 1920



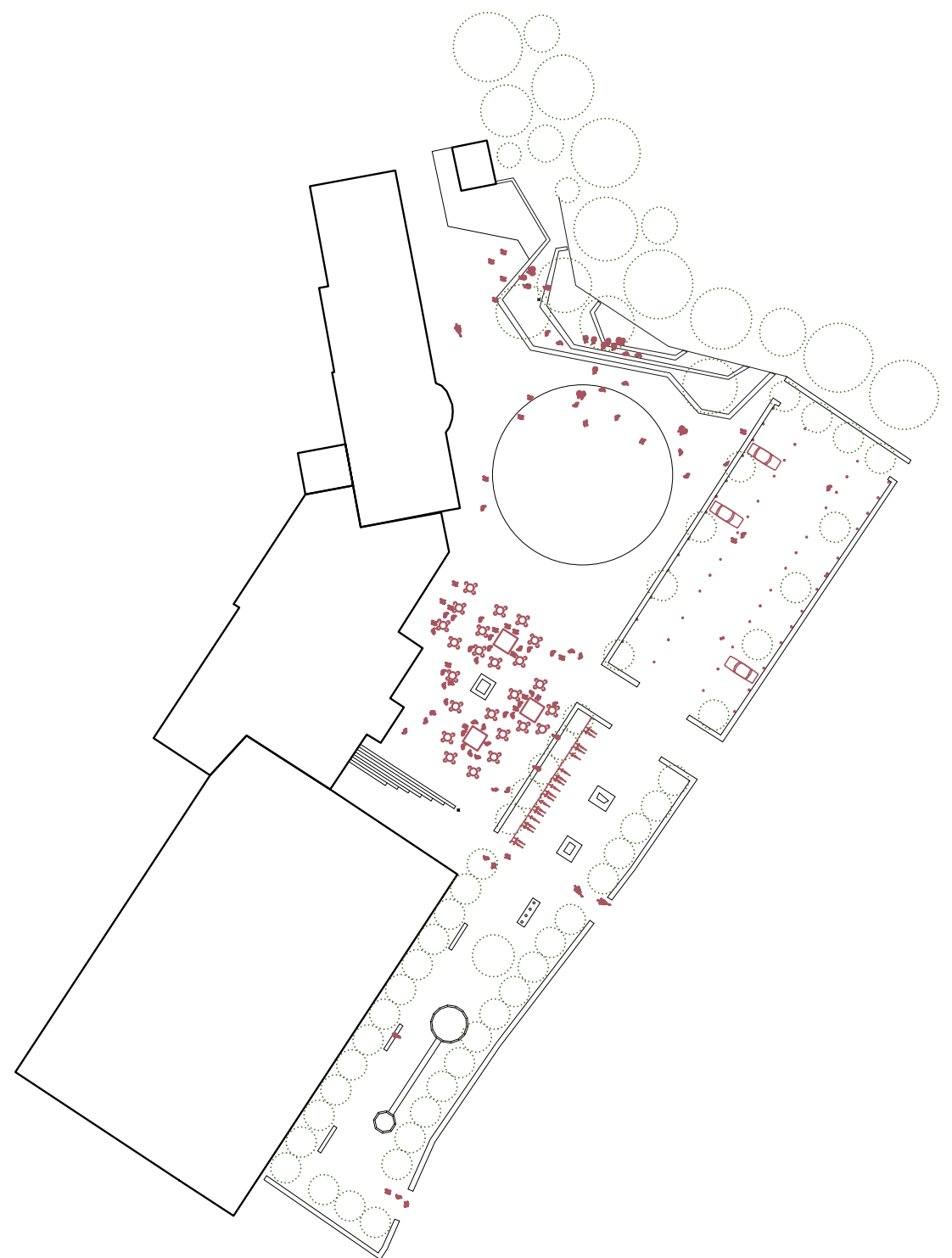
HVERDAG



TEATER/KONCERT



MARKED/BOG MARKED/LOPPEMARKED

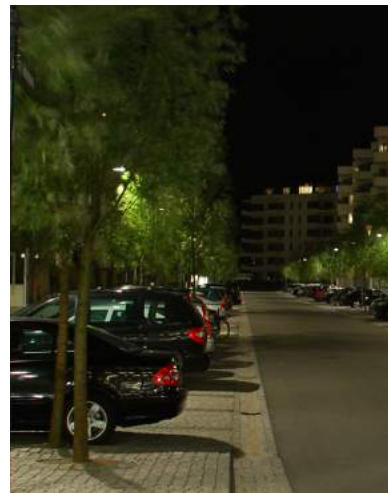


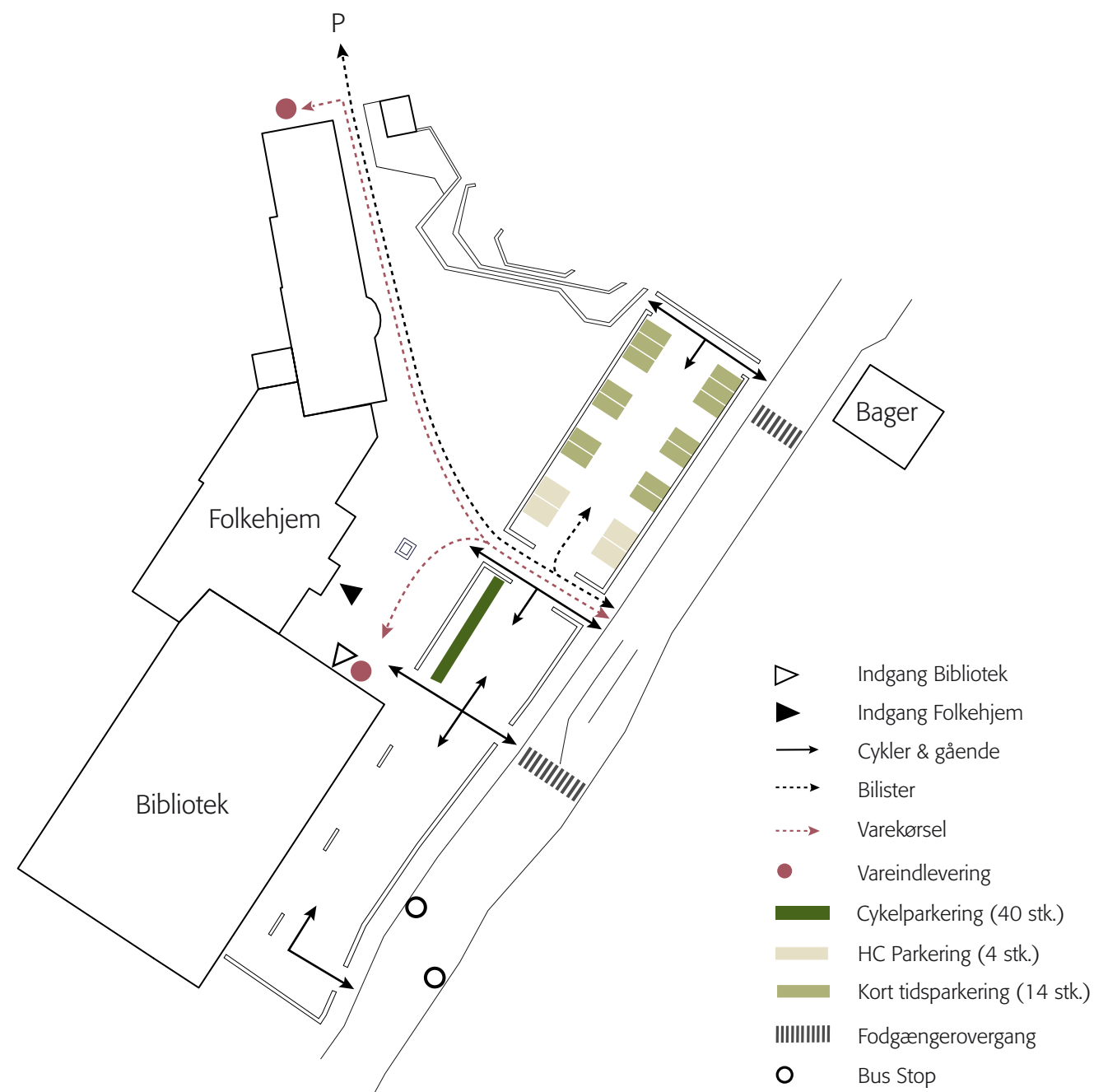
SØNDERJYSK KAFFEBORD

BELYSNING

I skulpturparken udgøres belysningen af downligt der monteres i træerne, således at lyset vil skinne gennem bladene og ned på belægningen. Herved skabes en tryk belysning som samtidig iscenesætter skulpturparkens rumlige kvalitet.

For at fremhæve pladsens rum og iscenesætte bygningerne foreslås det at oplyse facaderne og samtidig arbejde med at lyset stråler indefra bygningerne, så facaden ikke ligger som en mørk og uvenlig flade, efter lukketid. Armaturene fra træerne i skulpturparken vil samtidig kaste lys på pladsens østlige side. I den nordlige ende ved opholdstrappen placeres master, der dels kaster lys på legeområdet samt iscenesætter rummet ved det cirkulære belægningselement. H.P. Hanssens skulptur iscenesættes ligeledes via uplights, så de to kunstneriske elementer også i mørket udgør et vigtig aftryk på pladsen.





TRAFIK OG FLOW

TRAFK OG FLOW

For bilister er der én indgang til området. Indgangen placeres centralt udfor den oprindelige indgang til Folkehjem. Parkeringen er samlet i det nordvestlige hjørne hvor der i alt er indarbejdet 14 korttidspladser samt 4 handicappladser. Korttidsparkeringen kan deles mellem bager og bibliotek. Handicapparkeringen er placeret i området tættest på indgangene.

For parkeringssøgende til det nordlige parkeringsområde beliggende udenfor grunden, benyttes samme adgangsvej fra Haderslevvej. Bilister og varekørsel til Folkehjem vil blot køre over pladsen som trafikalt vil klassificeres som et shared space-område med hastighedsbegrænsning.

I dag får biblioteket leveret varer ind ved den sydlige indgang til bygningen. Det skaber trafikalt nogle farlige situationer, da biler skal bakke ind over fortovet og cykelsti langs Haderslevvej. For at gøre situationen mere tryk og med forslaget om flytning af bibliotekets indgang, foreslås ligeledes at vareleveringen foretages via forpladsen med shared space. (En vareindlevering til biblioteket med den eksisterende placering mod syd kan indarbejdes, hvis det vurderes urealistisk med en flytning).

For gående og cykler er der fire adgange til området, fordelt jævnt på strækningen langs Haderslevvej. Cykelparkeringen med plads til 40 cykler er placeret under skulpturparkens grønne løv, tæt på indgangen og med direkte adgang fra Haderslevvej. Ved denne adgang placeres den digitale infotavle til biblioteket.

