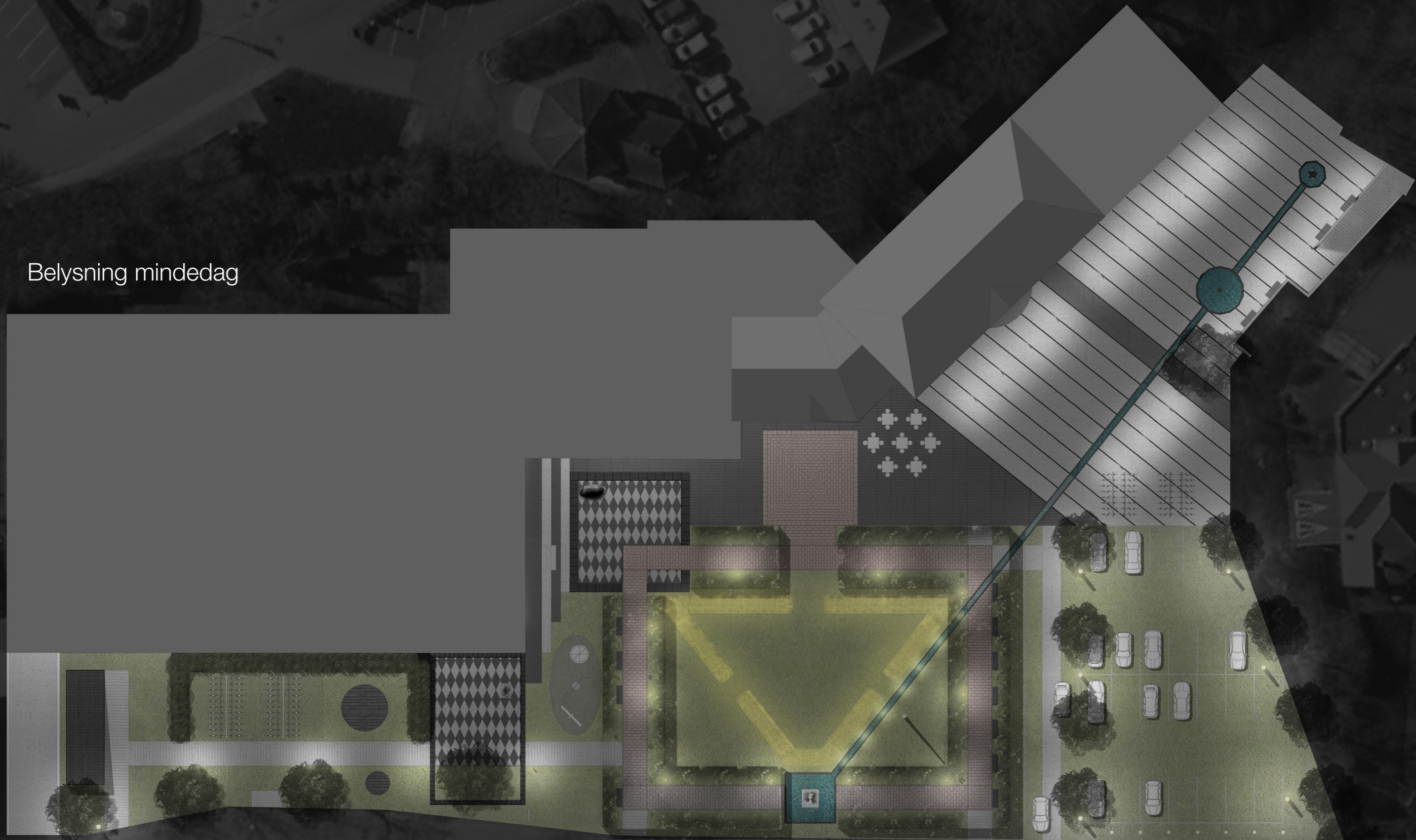


Genforeningsparken | Aabenraa



Belysning mindedag



Forhistorie

Genforeningen i 1920 skabte de geografiske rammer om Danmark, som vi kender landet i dag.

Forud gik århundreders strid i grænseområdet mellem Danmark og Tyskland. Fra både dansk side og tysk side blev der benyttet argumenter hentet i statsret eller historie for at afgøre grænseområdernes til-hørsforhold. Det førte til krige og overgreb mod både dansksindede og tysksindede. Først efter afslutningen af Første Verdenskrig blev det muligt, at gennemføre en grænse-udmåling, som tog udgangs-punkt i de to folks egne demokratiske ønsker. Dermed blev der skabt basis for vore dages harmoniske samliv i grænselandet.

Aabenraa og Folkehjem indtager en vigtig plads i forløbet.

På et to-dages møde 16. og 17. november 1918 på Folkehjem fastlagde sønderjydernes politiske organisation programmet for gennemførelsen af den kommende folkeafstemning om grænse-udmålingen. Fra balkonen på det gamle Folkehjem kundgjorde de danske sønderjyders lederskikkelse H.P. Hanssen programmet den 17. november 1918. Mere end 3000 tilhørere var stimlet sammen i haven nedenfor. Beslutningen og talen blev afgørende for grænse-udmålingen og genforeningen i 1920.

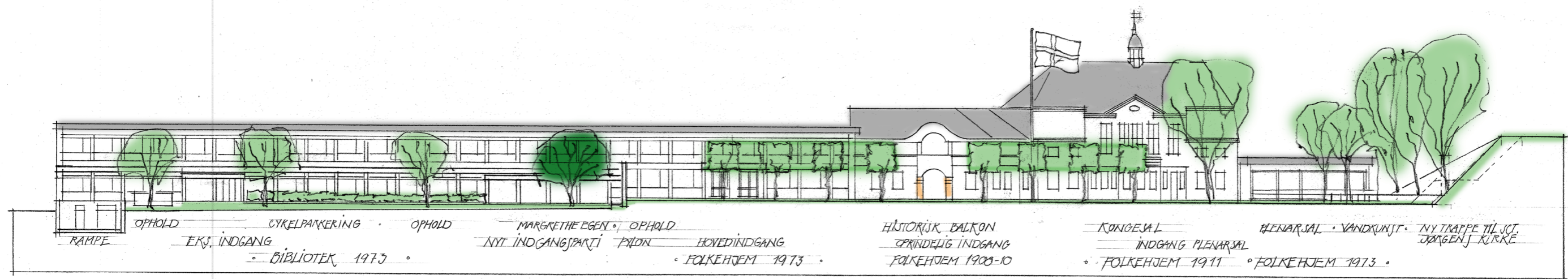
Folkehjem og Aabenraa indtager således en plads i historien bag Genforeningen frem mod vor tids demokratiske grænseland og fremvæksten af et harmonisk samliv mellem grænselandets befolkninger.

I dag formidles historien inden døre på Folkehjem og i det store bibliotek ved siden af. Budskabet fortjener imidlertid, at det når ud i byrummet uden for og taler til byen og alle forbigående. Tidligere var Folkehjem omgivet af en "krohave" hvor gæster og byboer mødtes. I dag regerer biler foran folkehjem.

Rummet foran bibliotek og Folkehjem kan imidlertid gestaltes, så det formidler historien ud i nutidens Aabenraa og Sønderjylland og kalder forbigående ind til ophold og samvær. Rummet kan formes omkring den akse, som løber ud fra H.P. Hanssens talerstol i 1918 på Folkehjems balkon. Det kan også samle de historiske mindesmærker, som gennem årene er skabt i Aabenraa om Genforeningen og det danske kulturarbejde, som siden 1830'erne muliggjorde Genforeningen. En sådan nyformet Genforeningspark kan blive et tiltrækkende opholdssted - sådan som det var i 1918. Og det kan blive den rig-tige ramme om markeringen af 100 året for Genforeningen. Parken kan benyttes til senere markeringer af anden art og det kan varigt tale til besøgende og indbyde til at opsøge biblioteket og Folkehjem. Dette er tanken bag nedenstående forslag til udformningen af Genforeningsparken.

Målet for Genforeningsparken i Aabenraa, må være:

- at der etableres et parkområde, et levende sted tilgængeligt for alle, i harmoni med stedets historie som en betydningsfuld markering af 100 året for Genforeningen. Stedet skal have den værdighed, det tilkommer som en vigtig del af Danmarks kulturarv.
- at invitere til fællesskab og ophold for flere brugergrupper samt kæde Aabenraa Bibliotek fysisk tættere til Folkehjem, det historiske bygningsvolumen, på en naturlig måde.
- at lade kunsten med dens stærke og indholdsrige sprog indgå som et medvirkende element til at forme parken.
- at skabe en grøn historisk fortællende bypark, et nyt byrum: En markering som giver alle et indtryk af byens mangfoldighed herunder det dramatiske omgivende terræn med adgang fra tilstødende delområder; den nordlige befolkningsrige del, Social og Sundhedsskolen, Sct. Jørgens Kirkeplads samt Cimbriaparken og den sydlige del af byen.
- at Genforeningsparken således bliver et fremtidigt aktiv for den sønderjyske landsdel og fremtidens Aabenraa med respekt for den sønderjyske historiefortælling.



Genforeningsparken | Aabenraa



Hoveddisponering

Den grønne plæne

Området i parken, som indeholder den grønne plæne med en omgivende allé af klippede lindetræer, er placeret med en centerakse igennem det oprindelige Folkehjem, bygningen med den historiske balkon hvor H.P. Hanssen i 1918 varslede Sønderjyllands Genforening som blev til virkelighed i 1920.

På aksen diametralt overfor balkonen står ud imod Haderslevvej det 5,25 meter høje Genforeningsmonument, ”Sønnen”, et mindesmærke for H.P. Hanssen vist med et udhugget relief på soklen. Denne skulptur af bomholmsk granit markerer med sin udtryksfulde størrelse, tyngde og kunstneriske udførelse Genforeningsparken ud mod hovedfærdselsåren, Haderslevvej, hvor 10.000 biler hver dag passerer stedet.

Træerne her, klippet parklind, har en historik som alletræ og ramme omkring værdifulde steder i den danske kulturarv samtidig med at lind er et robust træ på alle måder.

Adgangsarealerne fra Haderslevvej for fodgængere fører igennem disse alleer og giver den helhedsoplevelse af området som vil gøre parken attraktiv for besøgende.

At være del af et sluttet parkområde vil også for legende børn give tryghed og ro.

Det dramatiske terræn

Vandkunsten, som er en meget markant skulptur med oprindelse i den første bybrønd i Aabenraa placeres op imod det karakterfulde, eksisterende dramatiske terræn på en pladsdannelse, som den gennemkørende trafik passerer henover til parkeringspladsen udenfor konkurrenceområdet. Terrænet opnår sit fulde udtryk ved etablering af en ny trappe til Sct. Jørgens Kirkeplads. Herved opnås tillige en mere hensigtsmæssig, bredere adgang til parkeringspladsen. Vandkunsten giver med sin placering på denne indfaldsvej fra nordvest et panoptisk vue ud over parkanlægget.

Folkehjemsbygningen med Kongesalen får en værdig og rummelig forplads.

Faldet i terræn og sammenhæng i parken visualiseres med en vandrende etableret fra vandskulpturen henover kørevejen igennem den grønne plæne til pejlbassinet omkring ovennævnte mindesmærke mod Haderslevvej. Herved bindes de to områder sammen med en udtryksfuld smuk kontrastvirkning.

”Den læsende kvinde”

Bronzeskulpturen visende en kvinde med en sangbog er på smukkeste vis udtryk for, hvad det skrevne ord og sangen har betydet og altid vil betyde for at kunne udvikle det danske sprog, give det videre til kommende generationer og bidrage til en demokratisk udvikling. Nogle af de første biblioteker i Sønderjylland blev oprettet af Sprogforeningen. Sprogforeningen købte stedet i 1900 primært for at bidrage til opbygningen af biblioteker med dansk litteratur. Det blev samlingssted for de danske foreninger i Søn-derjylland og skiftede navn til ”Folkehjem”.

Ny bibliotekshovedindgang

En ny hovedindgang til biblioteket foreslås ved Margrethe Egen. Her vil skulpturen få en udtryksfuld plads. En hovedindgang til biblioteket på dette sted vil give nærhed og dermed synergi med Folkehjem og den grønne plæne. Det inkorporerede trappeanlæg, hvor niveauforskel mellem bibliotek og Folkehjem udlignes, giver tillige med det grønne parkanlæg attraktive opholdsmuligheder.

Frederik Fischer, mindesten

Frederik Fischer, født 7. februar 1809 i Aabenraa død 4. juni 1871 i Aabenraa var pioner i 1800-årenes danske bevægelse. Hans beskrivelse af Danmark og danskheden i avisen Dannevirke 1838 står ind-skrevet på mindestenen:

”DANSKE ER VI, DANSK TÆNKER OG FØLER VI; SOM DANSKE HAR VI NAVN I FORTIDEN OG ER KENDT OVER HELE KLODEN.”

Denne får en meget synlig placering frontalt mod den besøgende, på forpladsen til venstre for Folkehjems hovedindgang, således at teksten som et memento møder og udfordrer den besøgende.

Buste af H.P. Hanssen

Den nye Genforeningspark vil være en tydelig fortælling om Genforeningen og dens forhistorie med H.P. Hanssens mindesmærke placeret i Folkehjems centerakse Vi foreslår derfor, at den lille buste af H.P. Hanssen flyttes indenfor i Folkehjem på et passende, udvalgt sted, hvor den vil fremtræde med større og bedre eksponering, idet den her visuelt kan bindes sammen med et vue ud over parken.

Plinten

Parken som strækker sig langs bibliotekets façade mod Haderslevvej afsluttes mod syd med en plint udskåret i bomholmsk granit placeret vinkelret på façaden. Plinten tænkes anvendt til evt. fremtidige ny erhvervelser af moderne kunst. Her vil den få en markant, synlig placering i forhold til Haderslevvej. Plinten får desuden en anden vigtig funktion som en smuk og robust opholdsplads.

Ophold

Opholds- og oplevelsesområder er indarbejdet i projektet, landskabeligt og i et samspil med kunsten i området, så de kan tiltrække og aktivere flere slags brugere, ikke mindst fra biblioteket og Folkehjem. Rent praktisk er der i et solrigt område disponeret for udeservering ved det oprindelige Folkehjem, hvor der i dag er adgang til restauranten.

De 7 grænsesten

Grænsestenene får den bedste eksponering, som en samlet gruppe ud imod Haderslevvej, hvor de vil afgrænse pladsen.

Trafik

Kørende trafik

Eksisterende indkørsel fra Haderslevvej flyttes ca. 2 meter mod nord.

Der nyetableres en grøn parkeringsplads til 26 biler; heraf er de 8 reserveret til bagerens kunder og de øvrige til korttidsparkering. 4 stk. handicap p. pladser er angivet imod syd. Trafikvejen igennem arealet vil blive som en stillevej. Stillevejen føres forbi den nyplacerede vandkunst, springbrønden, til den eksisterende offentlige parkeringsplads udenfor konkurrencearealet mod nordvest.

Varetilkørsel til biblioteket og Folkehjem kan bevares som hidtil, dog nyetableres arealet som græsarmeret areal for vareindlevering til biblioteket (nuværende indgang).

Karetkørsel foregår langs den grønne plæne på stillevejen, forbi den historiske balkon til adgangstorvet med hovedindgang til Folkehjem.

Cyklister

Cyklende har med en stillevej gode betingelser for at færdes sikkert i området til 2 cykelparkeringer med hhv. 52 pladser tæt på biblioteks indgang og 24 pladser ved springbrønden.

For cyklister fra Høje Kolstrup giver cykelstierne langs Camma Larsen-Ledets Vej let adgang til Genforeningsparkens nye oplevelse. Ved at fjerne bøgehækken langs Haderslevvej vil der blive forbedret udsyn til cyklisterne nordfra, hvor de kommer med betydelig fart.

Fodgængere

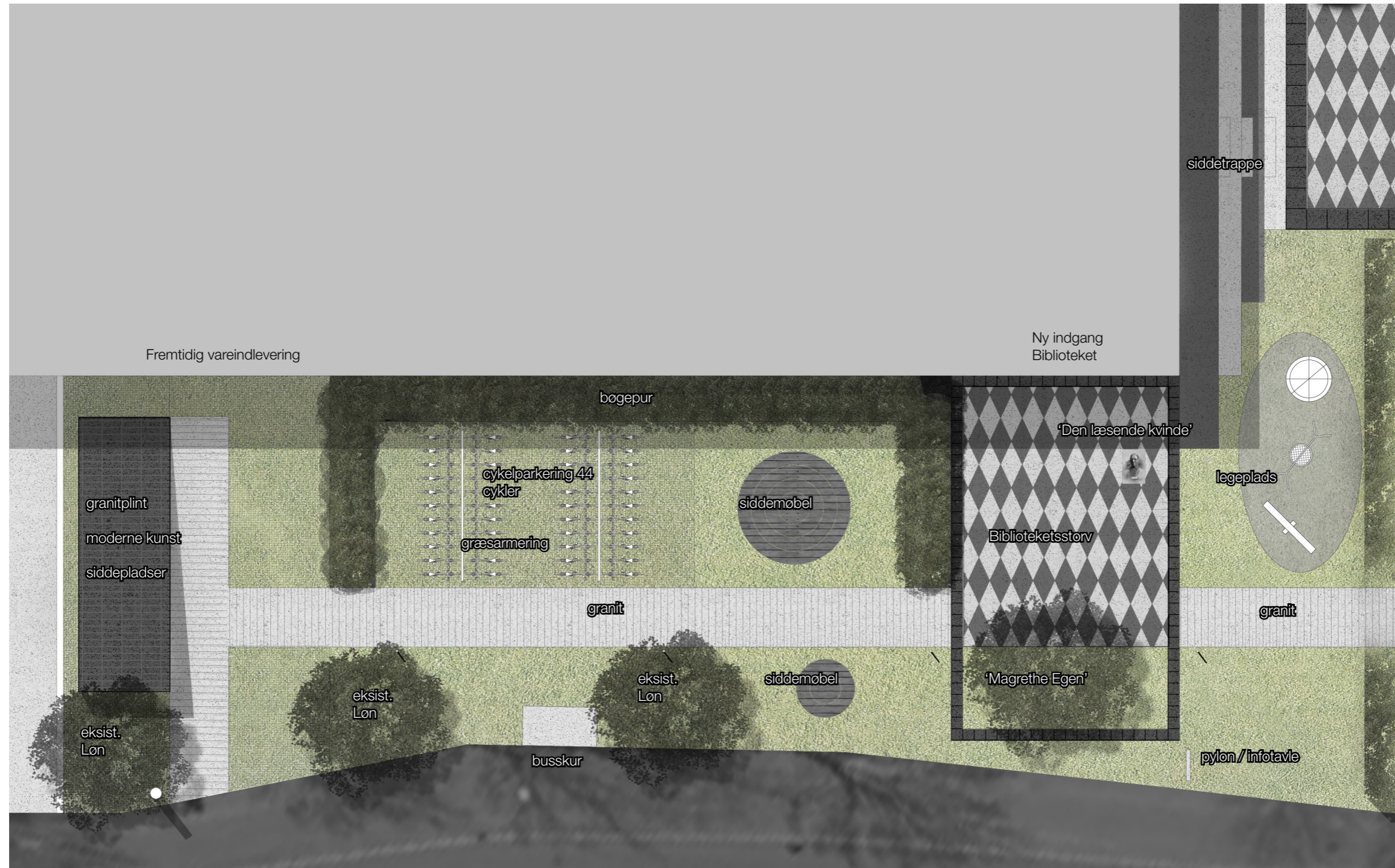
Gåendes adgang til Genforeningsparken foregår fra fortovet på Haderslevvej direkte ind i parkarealet. Bibliotekets nyetablerede hovedindgang med Margrethe Egen som pejlepunkt går via lindealléen omkring den grønne plæne, ligeså til Folkehjem. Parkeringsgæster vil til fods ligeså benytte/opleve alleer-nes stemningsgivende ro.

Foran den nordligste del af Folkehjem med Kongesalen og foran tilbygningen med Plenarsalen er et område defineret ved pullertlamper til gående. Der foreslås etableret to dobbeltdøre som vil give adgang til dette område. Fra Plenarsalen vil lyden af vandets rislen være givende.

Til Sct. Jørgens Kirkeplads er foreslået en ny trappe med repos med udsigt over det dramatiske terræn.

Herudover kan nævnes, at det vil være opportunt at opgradere en allerede etableret stiforbindelse vest for Folkehjem på sigt med en bred trappeadgang til Kongesalens vestterrasse fra Social- og Sundhedsskolen. Dette vil have den sideeffekt at mere dagslys vil tilføres salen på smukkeste vis og at elever fra skolen gives en lettere adgang til parkområdet.

Park og plads foran Biblioteket



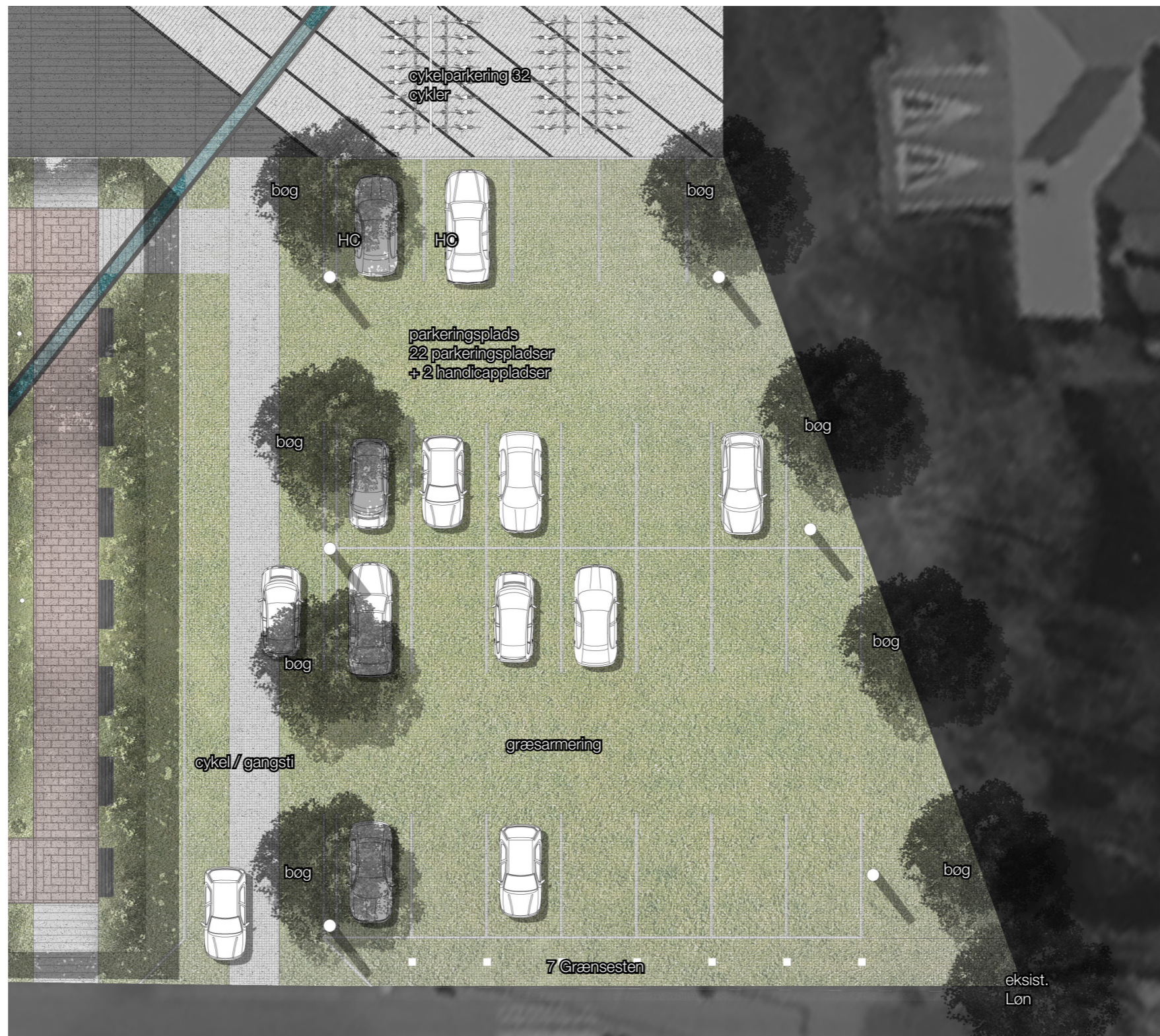
Park og plads foran Folkehjem



Plads med Vandkunst og trappe til Sct. Jørgens Kirke foran Plenarsal



Grøn park-parkeringsplads



Historie & Kultur



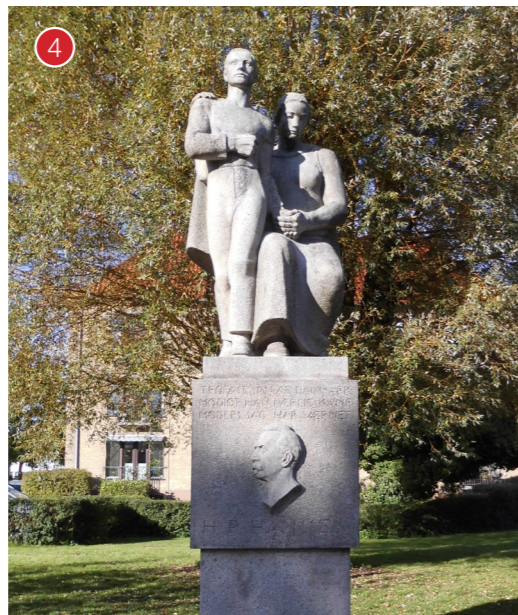
1 Forsamlingsplænen og plads med 3000 sten / lys



2 Vandkunst



3 7 grænsesten



4 H. P. Hansen skulptur



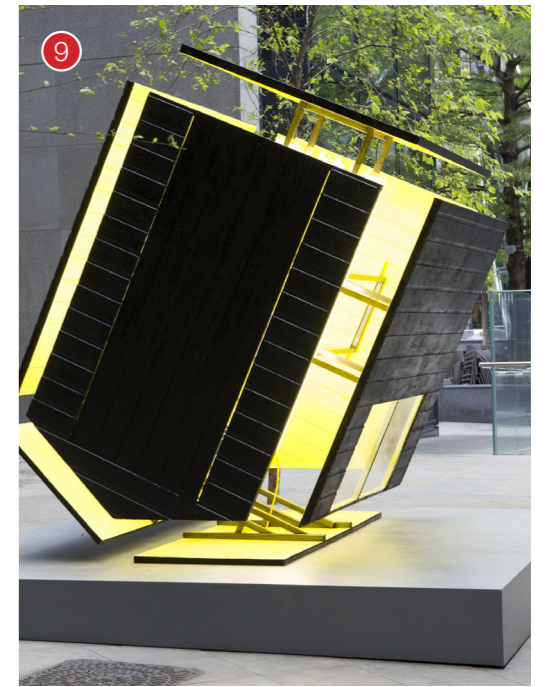
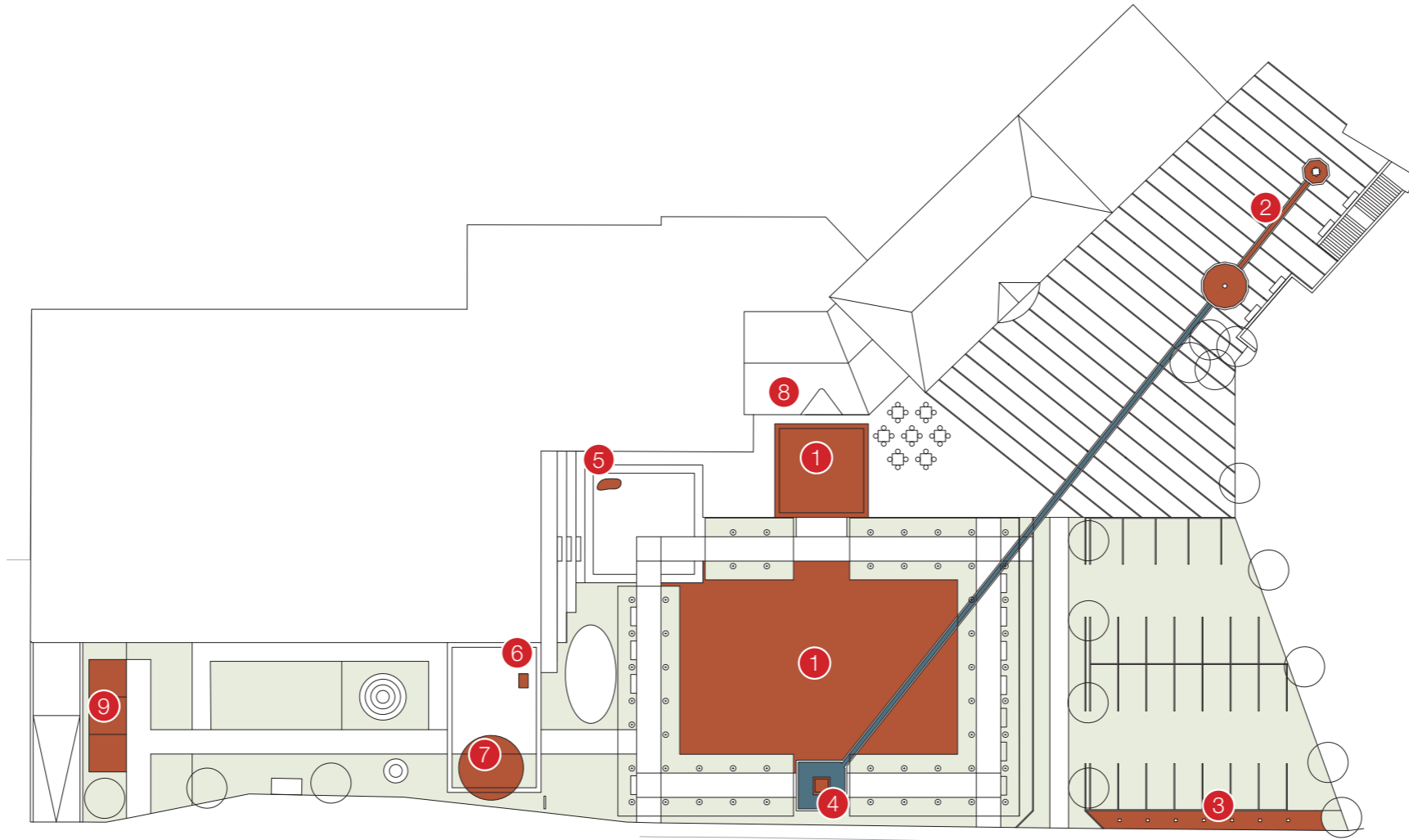
5 Frederik Fischer mindesten



6 Den læsende kvind



7 Magrethe Egen



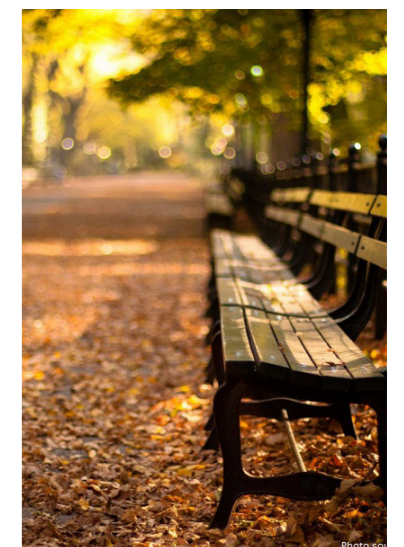
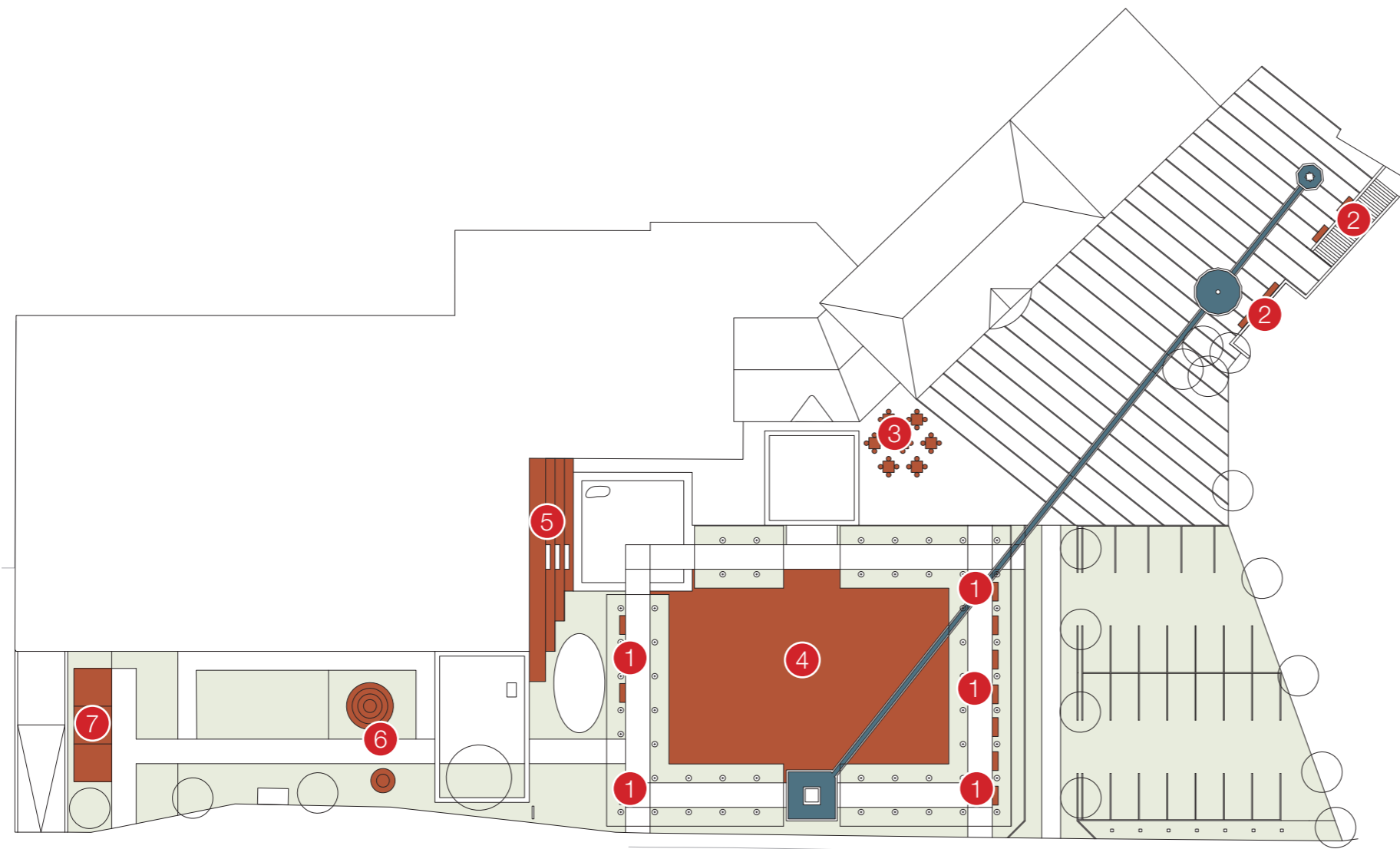
9 Kunst udstilles på granitplint



8 Buste af H. P. Hanssen placeres i foyer

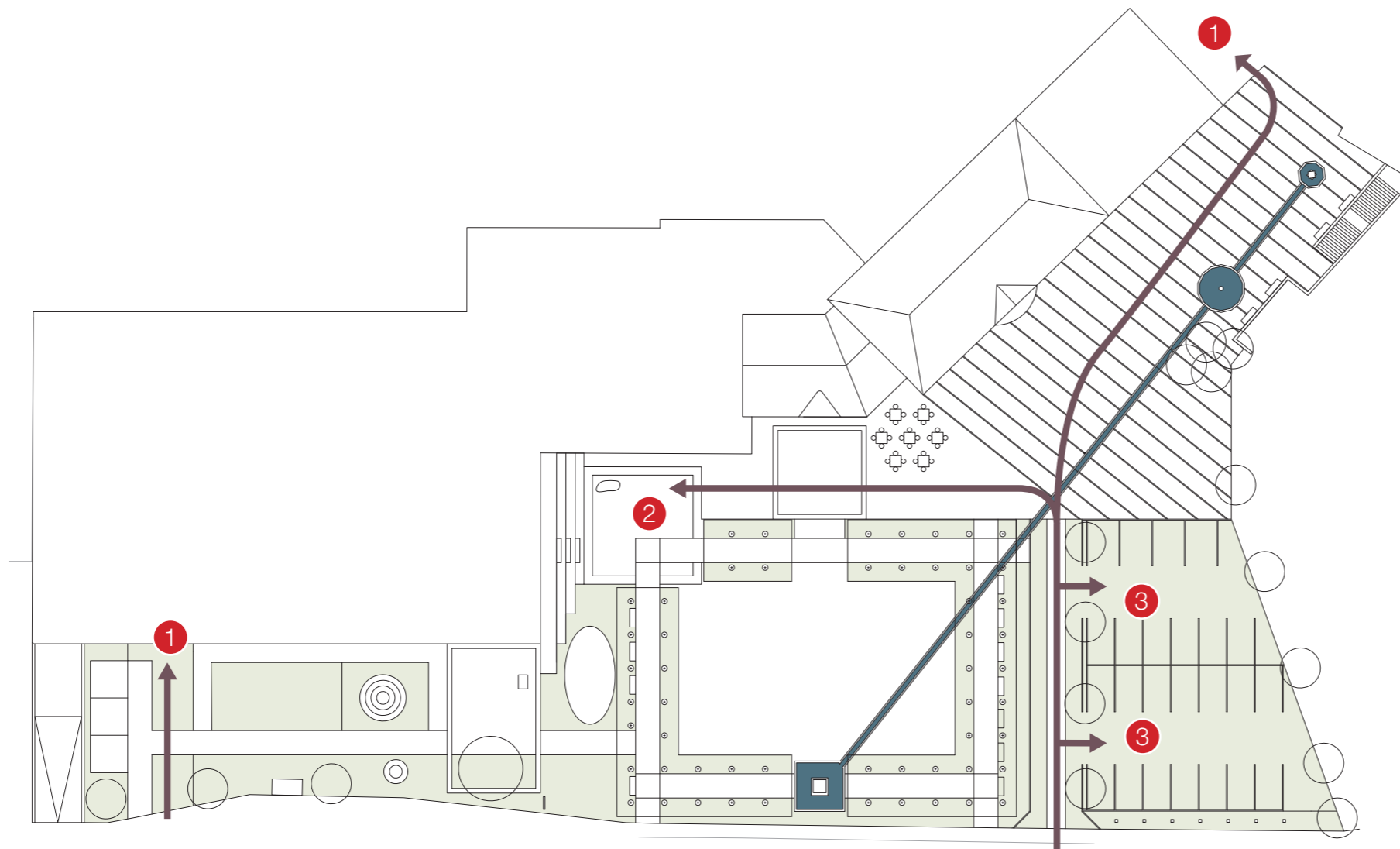
Siddepladser og ophold

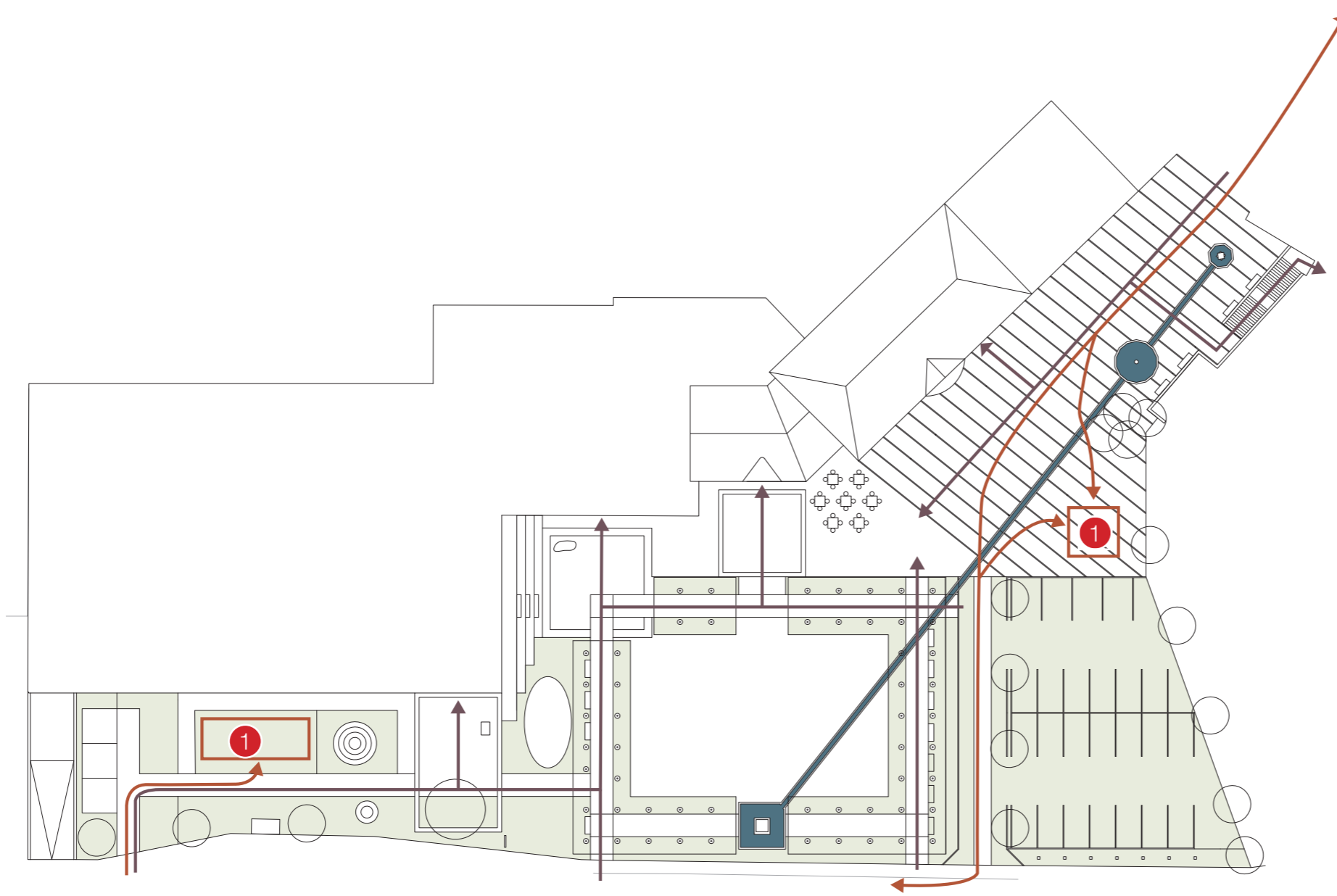
- 1 Bænke og plinte under lindetræerne
- 2 Bænke ved Vandkunst, hængt på mur
- 3 Cafe borde og stole ved Folkejem cafe
- 4 Græsplæne til picnic og afslapning
- 5 Siddeplads ved bibliotek
- 6 Sidedskulptur henvendt til børn og unge
- 7 Skulpturplint som uformel siddeplads



Kørsel, parkering og vareindlevering

- 1 Vareindlevering
- 2 Karetplads og vej
- 3 Parkeringspladser



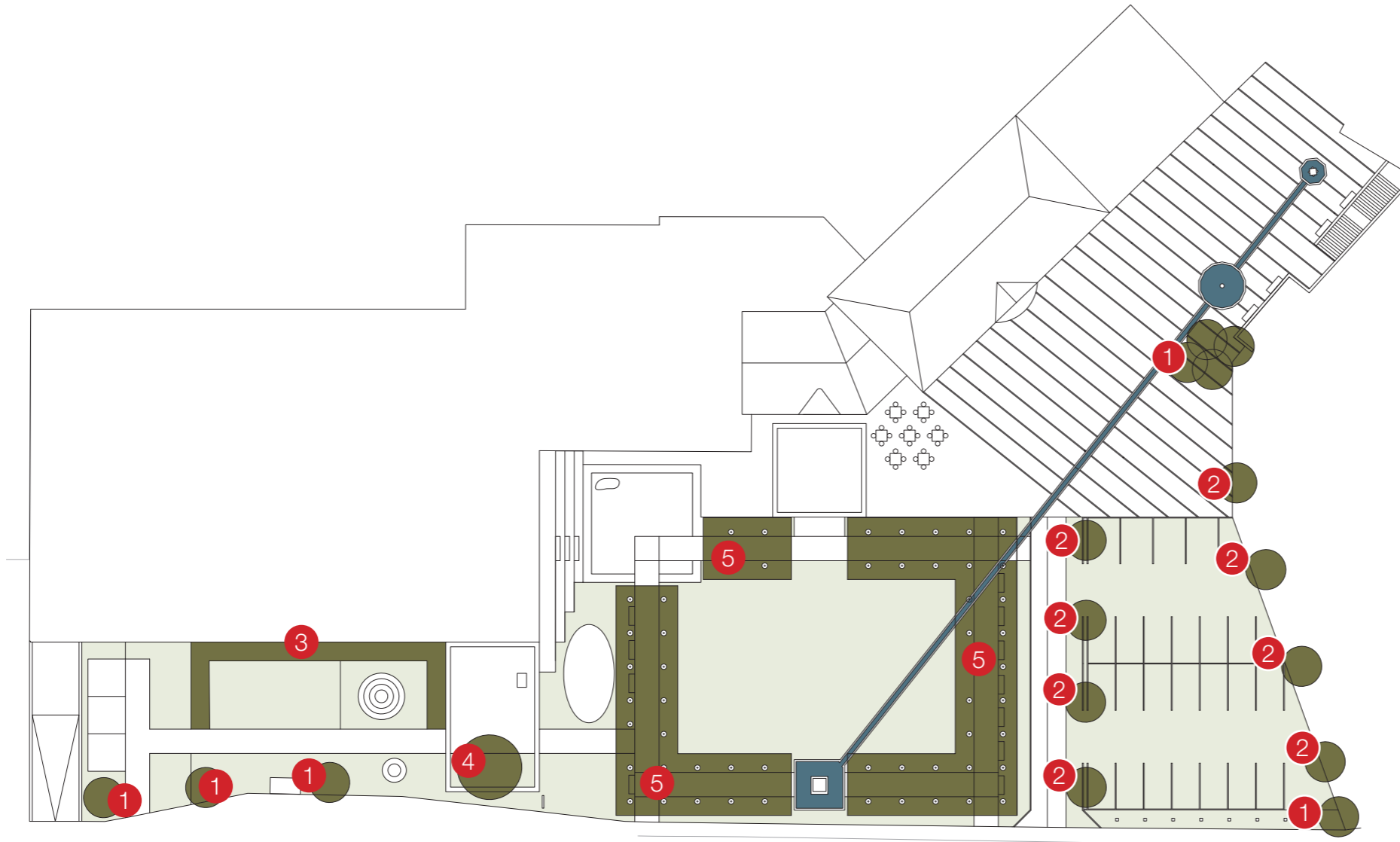


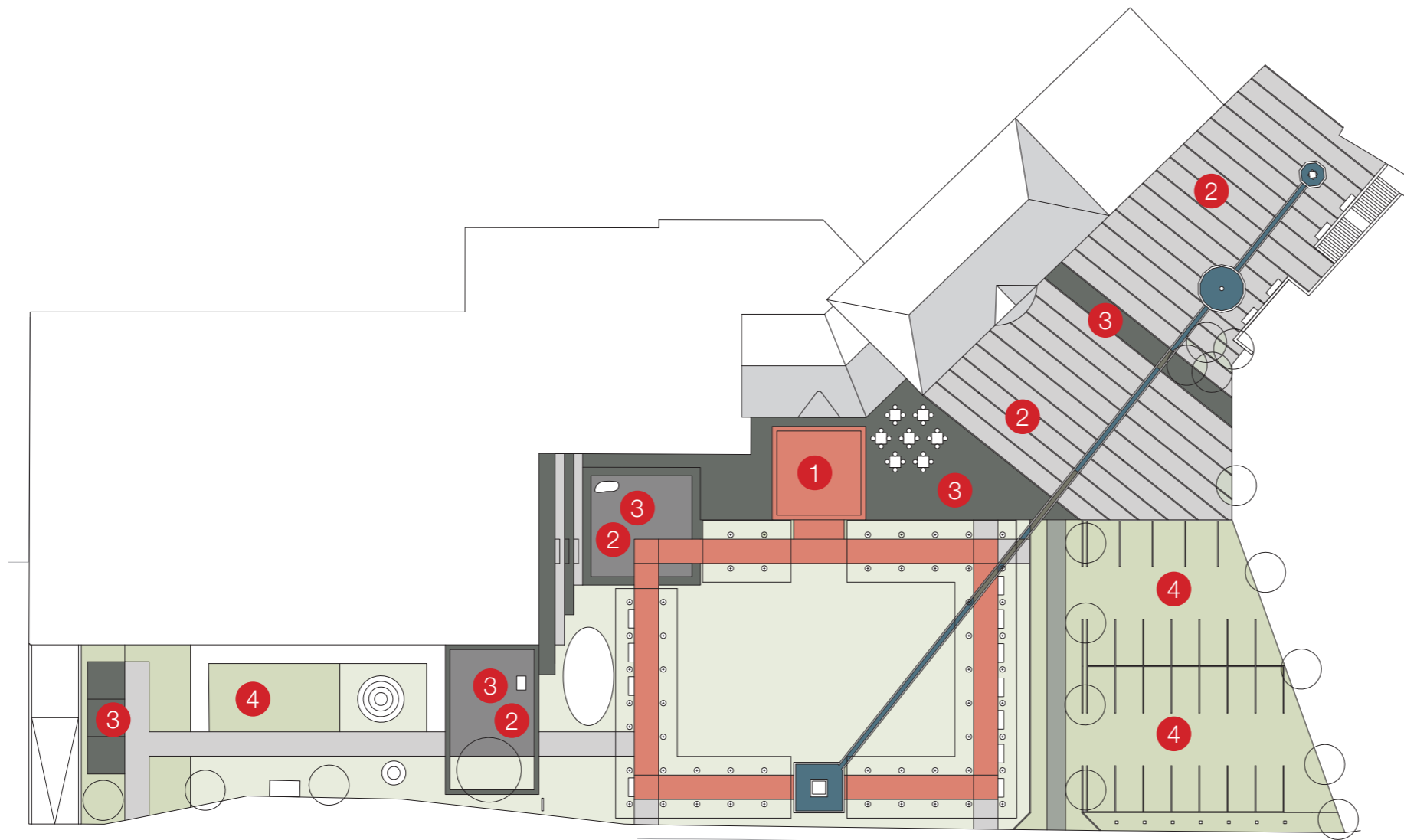
Gående og cyklende

-  Cykelparkering
-  Cyklende
-  Gående

Beplantning

- 1 Eksisterende løn
- 2 Bøg
- 3 Bøgepur
- 4 Magrethe Egen bevarer
- 5 Stammehæk af lind



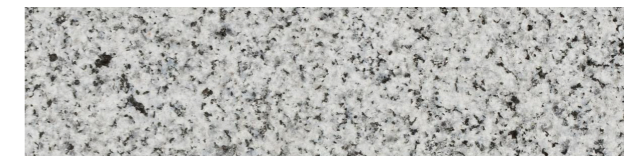


Befæstelser

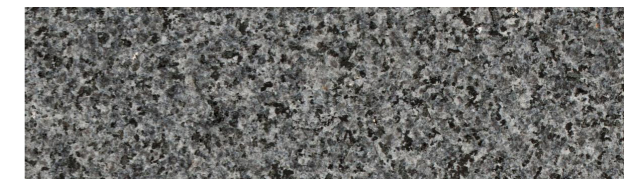
- 1 Rød granit inspireret af søjler på Folkehjem



- 2 Lys grå granit inspireret af sokkel på Folkehjem



- 3 Mørk grå granit inspireret af sokkel på Folkehjem



- 4 Græsarming og belægningsstem



Sol og skyggeforhold

Der er for konkurrenceforslaget udarbejdet en kvalitativ vurdering af sol/skyggeforhold med baggrund i solens årstidsvariation og orientering, under hensyntagen til til beplantningshøjde af træer. Buske, løvfældende træer og bygninger er ikke indeholdt i nærværende analyse.

Diagrammerne for sol/skygge viser de områder, der ligger i skygge henholdsvis morgen, middag og eftermiddag, fordelt på forår/efterår, sommer og vinter. I vintersituationen indgår kun skygge/sol for middag. Diagrammerne viser et øjeblicsbillede af situationerne. Man skal således forestille sig, at solen over dagen flytter sig som vist i nedenstående skyggebilleder, og tilsvarende når man vurderer, hvorledes situationen ændres fra sommer over efterår til vinter.

Sommer

Om sommeren vil Genforeningsparkens pladser være oplagt til ophold, da store områder henover dagen ligger i sol, ligesom der gives mulighed for at søge skygge i umiddelbar nærhed af pladserne, hvor især den centrale plads vil være attraktiv.

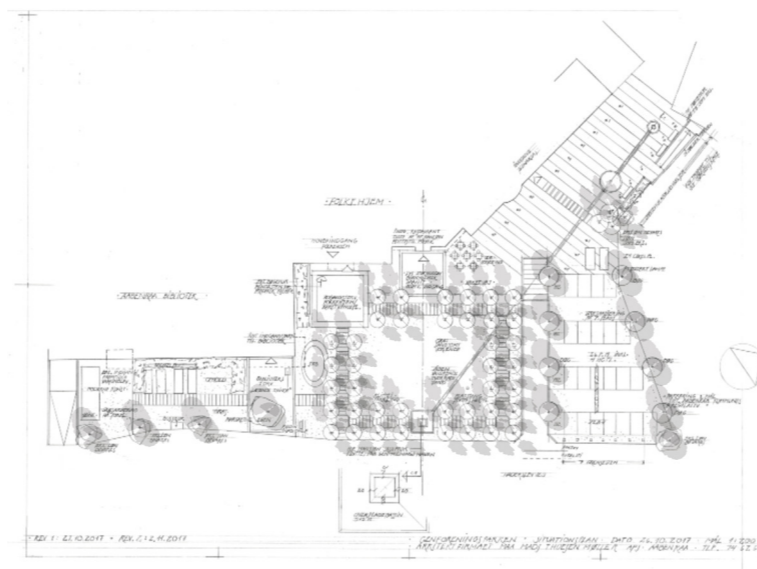
Forår/efterår

Genforeningsparken vil i denne periode være mere påvirket af skygge, men der vil være solbeskinnede områder midt på dagen, hvor de solbeskinnede "pletter" giver mulighed for at tage ophold og nyde byrummets kvaliteter.

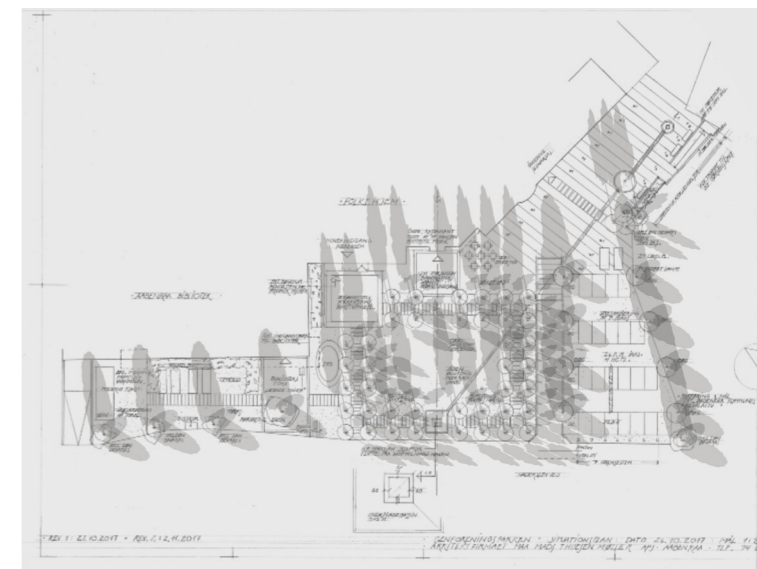
Vinter

Om vinteren vil større områder i Genforeningsparken ligge i skygge, primært grundet solens lave indfaldsvinkel. Diagrammet viser imidlertid ikke, at der er tale om løvfældende træer, hvilket betyder, at skyggerne ikke vil være nær så tætte, hvorfor der på de åbne pladser i perioder også kan forventes direkte solskin.

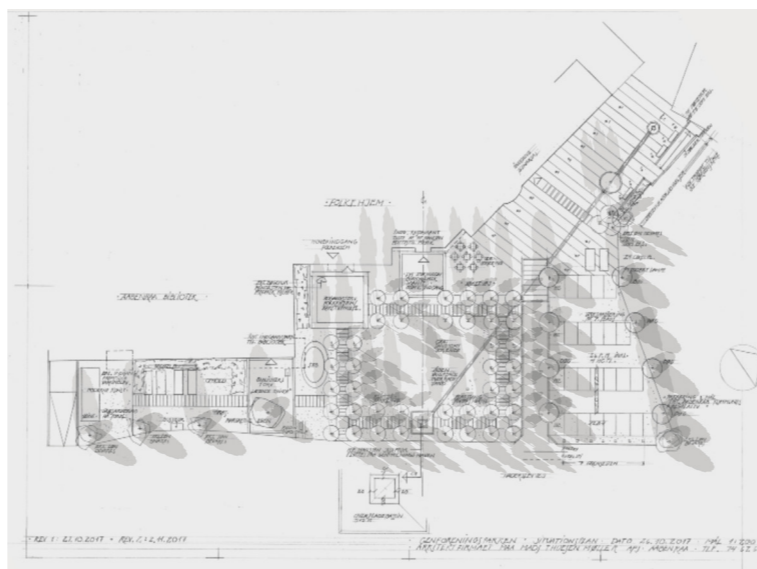
Fælles for alle årstider er, at Genforeningsparken er disponeret, så dens pladser giver mulighed for at forlænge sæsonen for udeophold ved at tilbyde steder med sol og læ, og derved give mulighed for at livet i byrummet også kan udfolde sig uden for sommerperioden.



Sol/skyggediagram for en gennemsnitlig sommerdag kl 8-12-16



Sol/skyggediagram for en gennemsnitlig forårsdag kl 8-12-16



Sol/skyggediagram for en gennemsnitlig efterårsdag kl 8-12-16



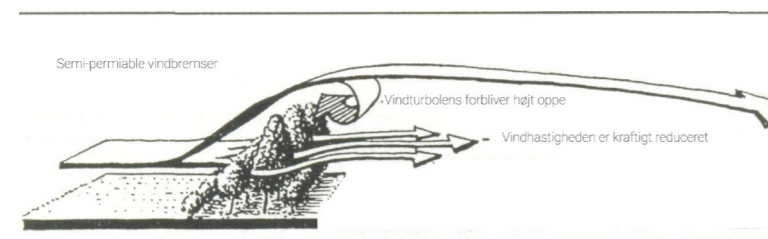
Sol/skyggediagram for en gennemsnitlig vinterdag kl 12

Vind

Vind er et særligt forhold, der hænger tæt sammen med komforten i byrummet. Genforeningsparken ligger delvis i læ af den dominerende vestlige vindretning, da biblioteket og Folke hjem giver "læ" zoner.

Genforeningsparken er designet under hensyntagen til vindens betydning for oplevelsen af udekomfort i et byrum. Dette betyder, at der er anvendt en række designprincipper, der tager afsæt i empirisk viden omkring vindens strømning i f. t. placering af vindreducerende beplantning, hvor buske og træer giver læ-zoner, hvori der kan tages ophold.

Træerne med til at bryde vinden op og lede vinden op over parken. De anvendte designprincipper bevirker, at der i parken er skabt områder, der indbyder til ophold selv på en blæsende dag.



Klimatilpassning

Håndtering af overfladevand:

Alt regnvand fra belægninger håndteres på terræn og afledes lokalt med LAR-anlæg og anvendes desuden som et attraktivt vandelement i udearealet.

Regnvandet opsamles i åbne render og ledes til regnbede og regnvandsbassin. Det naturlige fald på matriklen udnyttes til, at regnbundene leder regnvandet frem mod spejlbassinet i parkens centrale del. Spejlbassinet er forsynet med et overløb, som kan bortlede regnvand, hvis spejlbassinet er fyldt helt op.

Alle vandrender og regnbede ledes videre mod en regnvandskanal, som er forbundet til regnvandsbassin, der er udformet med et primært- og sekundært vandspejl. I regnvandskanalen og regnvandsbassinet er det primære vandspejl permanent vanddækket, og det sekundære vandspejl benyttes til akkumulering og forsinkelse af regnvand.

Regnvandskanal og regnvandsbassin etableres i flere niveauer med rislende vand, sten og vandplanter, som tilfører arkitektonisk værdi. Det strømmende vand i kanaler og bassiner hæmmer algevækst og minimerer behovet for rensning og vedligehold.

Der etableres overløb fra det lavest placerede regnvandsbassin til offentlig hovedledning for regnvand.

Bæredygtighed

Det bæredygtige greb, der er anvendt i forslaget for Genforeningsparken, tager udgangspunkt i at anvende og genanvende stedets ressourcer.

Genforeningsparken skal være med til at understøtte Aabenraas natur i byen, og give mulighed for områder der kan tilføre social og miljømæssig bæredygtighed, da grønne områder indgår både i folks rutiner og ved særlige begivenheder. De fungerer som frirum til afslapning, og som fleksible rum til forskellige aktiviteter, der stimulerer vores sanser og forstærker fornemmelsen og oplevelsen af årstidernes skiften. Herved inddrages den sansemæssige påvirkning, naturen giver os, og som er så vigtig for vores mentale sundhed, som det fremgår af et forskningsprojekt om livsstil og naturkvalitet i byen (Petersen, L.K, Hald, A.B., & Jensen, A., 2011).

Genforeningsparken implementerer forskellige tiltag der understøtter biodiversiteten og den miljømæssige bæredygtighed: Vandet i parken og regnvandsrende/bed der understøtter de hydrologiske forhold, hvilket har stor betydning for områdets biologiske mangfoldighed.

Energieffektive belysning

Genforeningsparken og parkens pladser forsynes med en kombination af maste-armaturer og pullert-belysning. Alle armaturer forsynes med LED-lyskilder for optimering af energiforbruget.

Belysningen udformes, så den er med til at underbygge parkens udtryk og stemning. Hvor det er muligt kan udvalgte træer/områder oplyses af LED-spots, der fremhæver udformningen. Med en velvalgt belysning vil parken fremstå som et markant og fagert byrum, hævet over gadeniveau.

I forbindelse med at der afholdes events, som koncerter eller teaterstykker, kan en lys sætning, med f.eks. farveskift, ændring af lysets temperatur og dæmpning anvendes som en indramning af det pågældende kulturarrangement.

På stisystemet vil der i mørkeperioden konstant vil være et lavt belysningsniveau, når der ikke er bevægelse. Ved bevægelse forøges lysstyrken i det pågældende område momentant, således at personer i området vil opleve et trygt og velbelyst sti- og vejsystem.

Trygheden sikres ved, at lyset maksimalt dæmpes til 20 %, samt det faktum at tilstedeværelsesstyringen vil registrere selv stillestående/siddende personer.

